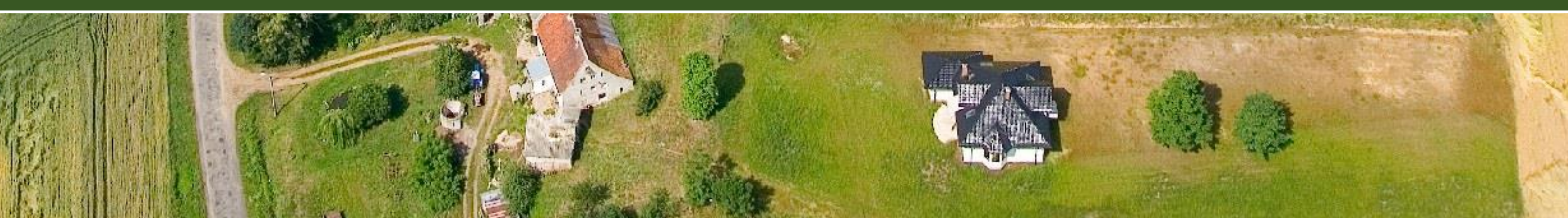




DIAGNOZA SŁUŻĄCA WYZNACZENIU OBSZARU ZDEGRADOWANEGO I OBSZARU REWITALIZACJI



GMINY ZŁOTORYJA



SPIS TREŚCI

WPROWADZENIE	4
Słowniczek pojęć	5
Wyznaczenie obszaru zdegradowanego i obszaru rewitalizacji – KROK PO KROKU	6
CHARAKTERYSTYKA GMINY ŻŁOTORYJA W KLUCZOWYCH SFERACH	
FUNKCJONOWANIA JEDNOSTKI	7
1.1 Informacje podstawowe	7
1.2 Demografia	8
1.3 Bezrobocie	11
1.4 Pomoc społeczna	12
1.5 Edukacja	12
1.6 Kapitał społeczny	14
1.7 Kultura	16
1.8 Bezpieczeństwo publiczne	17
1.9 Gospodarka	17
1.10 Przestrzeń	19
DELIMITACJA OBSZARU ZDEGRADOWANEGO I OBSZARU REWITALIZACJI NA TERENIE GMINY ŻŁOTORYJA	25
2.1 Metodyka prac przyjęta w procesie delimitacji obszarów zdegradowanych na terenie Gminy Żłotoryja	25
2.2 Podział Gminy Żłotoryja na jednostki analityczne	26
2.3 Wybór wskaźników służących dokonaniu analizy wskaźnikowej wskazanych jednostek analitycznych	29
2.4 Wyznaczenia obszaru zdegradowanego przy użyciu wskaźnika syntetycznego Perkala	35
2.4.1 Sfera społeczna	37
2.4.2 Sfera gospodarcza	43
2.4.3 Sfera środowiskowa	45
2.4.4 Sfera przestrzenno-funkcjonalna	47
2.4.5 Sfera techniczna	49
2.5 Wyznaczenie obszaru zdegradowanego – podsumowanie	51
WYZNACZENIE OBSZARU REWITALIZACJI NA OBSZARZE ZDEGRADOWANYM GMINY ŻŁOTORYJA	54
SPIS TABEL	56
SPIS RYSUNKÓW	56



WPROWADZENIE

Diagnoza służąca wyznaczeniu granic obszaru zdegradowanego i obszaru rewitalizacji Gminy Złotoryja przygotowana została w oparciu o ustawę z dnia 9 października 2015 r. o rewitalizacji. Jej celem jest wyznaczenie w gminie obszaru zdegradowanego, z jednoczesnym zaproponowaniem obszaru rewitalizacji.

Obszar Gminy Złotoryja stanowi zakres terenowy opracowania: jego powierzchnia wynosi 145 km², a w 2020 r. zamieszkiwało go 6 994 osób. Z kolei zakresem problemowym objęto zagadnienia, które wskazuje Ustawa o rewitalizacji. Stały się one punktem wyjścia do wykonania diagnozy służącej wyznaczeniu obszarów zdegradowanych i obszarów przeznaczonych do rewitalizacji w Gminie Złotoryja.

Diagnoza ta pełni rolę wyznacznika, który wskazuje jakie obszary w gminie odznaczają się natężeniem negatywnych zjawisk społecznych, a także czy zjawiska te w konsekwencji prowadzą do występowania sytuacji kryzysowych w innych sferach funkcjonowania jednostki.

Opracowanie takiej diagnozy jest niezbędne, by móc w przyszłości w sposób logiczny i efektywny określić przedsięwzięcia rewitalizacyjne, których efekty pozwolą nie tylko zminimalizować ryzyko powstania kolejnych zjawisk kryzysowych, a poprowadzą także gminę w kierunku ożywienia społeczno-gospodarczego obszarów zdegradowanych.

W przypadku Gminy Złotoryja, która nie posiadała wcześniejszych programów rewitalizacji, opracowanie Gminnego Programu Rewitalizacji zgodnego z Ustawą o rewitalizacji, stanowi duży krok w kierunku zintegrowanego planowania rozwoju w ujęciu przestrzenno-strategicznym.

Diagnoza służąca wyznaczeniu obszaru zdegradowanego i obszaru rewitalizacji Gminy Złotoryja podzielona została na cztery części. Część pierwszą stanowi wprowadzenie, w którym sformułowany został cel diagnozy, struktura dokumentu, a także przedstawiona w formie infografiki procedura wyznaczania obszaru zdegradowanego i obszaru rewitalizacji. Istotnym, merytorycznym uzupełnieniem dokumentu jest słowniczek pojęć, w którym zdefiniowano najczęściej powtarzające się w kontekście całego procesu rewitalizacji pojęcia.

W części drugiej dokonano ogólnej charakterystyki Gminy Złotoryja, skupiając się przede wszystkim na aspekcie społeczno-demograficznym, a także środowiskowym i gospodarczym. Zjawiska opisane w tej części charakteryzuje często ujęcie ponadlokalne, oddziałujące swym zasięgiem na teren nie tylko gminy, ale i jednostek sąsiadujących.

Część trzecia diagnozy dotyczy delimitacji obszaru zdegradowanego i obszaru rewitalizacji na terenie Gminy Złotoryja. W tej części zebrane zostały dane wyjściowe opisujące zjawiska zachodzące w sferze społecznej, gospodarczej, środowiskowej, przestrzenno-funkcjonalnej oraz technicznej. Dane te zostały ustandaryzowane, a następnie przekształcone zgodnie z metodą wyznaczania wskaźnika syntetycznego Perkala, by umożliwić ich swobodne porównywanie i konfrontowanie. Efektem tak przeprowadzonej delimitacji było wyznaczenie na terenie Gminy Złotoryja obszarów zdegradowanych.

Ostatnia część diagnozy poświęcona została wyznaczeniu w ramach obszaru zdegradowanego obszaru rewitalizacji, zgodnie z ustawowym wymogiem, by obszar rewitalizacji nie przekraczał 20% powierzchni gminy i jednocześnie, żeby nie zamieszkiwało go więcej niż 30% mieszkańców gminy. W tej części opisano także przesłanki kluczowego znaczenia obszaru rewitalizacji dla rozwoju lokalnego jednostki.



Słowniczek pojęć¹

REWITALIZACJA – rewitalizacja stanowi proces wyprowadzania ze stanu kryzysowego obszarów zdegradowanych, prowadzony w sposób kompleksowy, poprzez zintegrowane działania na rzecz lokalnej społeczności, przestrzeni i gospodarki, skoncentrowane terytorialnie, prowadzone przez interesariuszy rewitalizacji na podstawie gminnego programu rewitalizacji.

INTERESARIUSZE REWITALIZACJI – interesariuszami rewitalizacji są w szczególności: mieszkańcy obszaru rewitalizacji oraz właściciele, użytkownicy wieczyści nieruchomości i podmioty zarządzające nieruchomościami znajdującymi się na tym obszarze, w tym spółdzielnie mieszkaniowe, wspólnoty mieszkaniowe, społeczne inicjatywy mieszkaniowe i towarzystwa budownictwa społecznego; podmioty prowadzące lub zamierzające prowadzić na obszarze gminy działalność gospodarczą; podmioty prowadzące lub zamierzające prowadzić na obszarze gminy działalność społeczną, w tym organizacje pozarządowe i grupy nieformalne; jednostki samorządu terytorialnego i ich jednostki organizacyjne; organy władzy publicznej oraz podmioty realizujące na obszarze rewitalizacji uprawnienia Skarbu Państwa

KOMITET REWITALIZACJI – Komitet Rewitalizacji stanowi forum współpracy i dialogu interesariuszy z organami gminy w sprawach dotyczących przygotowania, prowadzenia i oceny rewitalizacji oraz pełni funkcję opiniotwórczo-doradczą wójta, burmistrza albo prezydenta miasta.

OBSZAR ZDEGRADOWANY – to obszar gminy znajdujący się w stanie kryzysowym z powodu koncentracji negatywnych zjawisk społecznych, w szczególności bezrobocia, ubóstwa, przestępczości, wysokiej liczby mieszkańców będących osobami ze szczególnymi potrzebami, o których mowa w ustawie z dnia 19 lipca 2019 r. o zapewnianiu dostępności osobom ze szczególnymi potrzebami, niskiego poziomu edukacji lub kapitału społecznego, a także niewystarczającego poziomu uczestnictwa w życiu publicznym i kulturalnym, można wyznaczyć jako obszar zdegradowany w przypadku występowania na nim ponadto co najmniej jednego z następujących negatywnych zjawisk

1. Gospodarczych – w szczególności niskiego stopnia przedsiębiorczości, słabej kondycji lokalnych przedsiębiorstw,
2. Środowiskowych - w szczególności przekroczenia standardów jakości środowiska, obecności odpadów stwarzających zagrożenie dla życia, zdrowia ludzi lub stanu środowiska,
3. Przestrzenno-funkcjonalnych – w szczególności niewystarczającego wyposażenia w infrastrukturę techniczną i społeczną lub jej złego stanu technicznego, braku dostępu do podstawowych usług lub ich niskiej jakości, niedostosowania rozwiązań urbanistycznych do zmieniających się funkcji obszaru, niskiego poziomu obsługi komunikacyjnej, niedoboru lub niskiej jakości terenów publicznych,
4. Technicznych – szczególności degradacji stanu technicznego obiektów budowlanych, w tym o przeznaczeniu mieszkaniowym oraz niefunkcjonowaniu rozwiązań technicznych umożliwiających efektywne korzystanie z obiektów budowlanych w szczególności w zakresie energooszczędności i ochrony środowiska.

OBSZAR REWITALIZACJI – obszar obejmujący całość lub część obszaru zdegradowanego, cechujący się szczególną koncentracją negatywnych zjawisk, na którym z uwagi na istotne znaczenie dla rozwoju lokalnego gmina zamierza prowadzić rewitalizację. Obszar rewitalizacji nie może być większy niż 20 % powierzchni gminy oraz zamieszkały przez więcej niż 30 % liczby jej mieszkańców. Obszar rewitalizacji może być podzielony na podobszary, w tym podobszary nieposiadające ze sobą wspólnych granic.



¹ Słowniczek opracowany został na podstawie Ustawy z dnia 9 października o rewitalizacji (Dz. U. z 2021 r. poz. 485.)

Wyznaczenie obszaru zdegradowanego i obszaru rewitalizacji – KROK PO KROKU²

Podział Gminy na niepodzielne jednostki analityczne stanowiące całość pod względem funkcjonalnym i społecznym.

Przeprowadzenie analizy zróżnicowania zjawisk społecznych oraz gospodarczych, środowiskowych, przestrzenno-funkcjonalnych i technicznych w skali wewnątrzgminnej. Analiza ta polega na pozyskaniu danych wyjściowych z wielu różnych, niepowiązanych ze sobą źródeł danych, a następnie ich przetworzeniu, w celu zbudowania wskaźnika syntetycznego, obrazującego skalę kryzysu w poszczególnych jednostkach analitycznych.

Na podstawie zebranych informacji wskazuje się **obszary w gminie będące w stanie kryzysowym** z powodu koncentracji negatywnych zjawisk społecznych oraz gospodarczych, środowiskowych, przestrzenno-funkcjonalnych lub technicznych, stanowiące obszary zdegradowane.

Na wskazanych obszarach zdegradowanych wyznacza się **obszar rewitalizacji**. Wybór takiego obszaru podyktowany jest dwoma zasadniczymi kryteriami: z jednej strony obszar ten musi cechować się szczególną koncentracją negatywnych zjawisk, z drugiej zaś powinien być istotny dla rozwoju lokalnego gminy. Obszar objęty działaniami rewitalizacyjnymi nie może być większy niż 20% powierzchni gminy, a ludność go zamieszkująca nie może przekraczać 30% wszystkich mieszkańców gminy.

Po dokonaniu czynności analitycznych umożliwiających wyznaczenie obszaru zdegradowanego i obszaru rewitalizacji następuje formalne zatwierdzenie tych obszarów w **drodze uchwały rady gminy**, stanowiącej akt prawa miejscowego.

² Opracowano na podstawie wytycznych i rekomendacji zawartych w publikacji „*Delimitacja – krok po kroku*” zrealizowanej przez zespół pracowników Instytutu Rozwoju Miast pod redakcją Ministerstwa Infrastruktury i Budownictwa.

CHARAKTERYSTYKA GMINY ZŁOTORYJA W KLUCZOWYCH SFERACH FUNKCJONOWANIA JEDNOSTKI

1.1 Informacje podstawowe

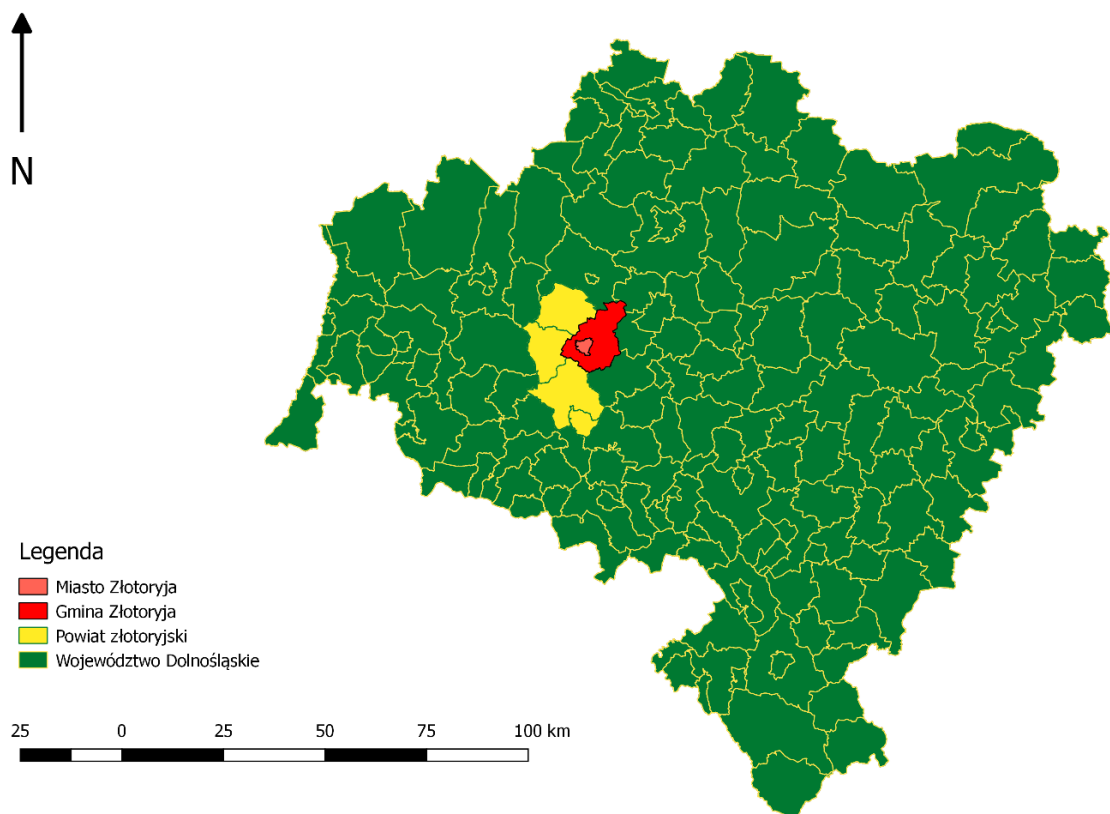
Gmina Złotoryja, jest gminą wiejską położoną w powiecie złotoryjskim, w południowo-zachodniej części województwa dolnośląskiego. Obszar Gmin otacza miasto Złotoryję – siedzibę powiatu, będącą odrębną od gminy jednostką samorządu terytorialnego.

Gmina położona jest 20 km na południowy zachód od miasta Legnica. Od stolicy województwa – miasta Wrocław, Złotoryja oddalona jest o ok. 90 km.

W skład Gminy Złotoryja wchodzi 22 miejscowości: Brennik, Ernestynów, Gierałowiec, Jerzmanice-Zdrój, Kopacz, Kozów, Leszczyna, Lubiatów, Kwiatów, Łażniki, Podolany, Prusice, Pyskowice, Rokitnica, Rzymówka, Nowa Wieś Złotoryjska, Sępów, Wilków, Nowa Ziemia, Wilków-Osiedle, Wysok, Wysocko. Ogólna powierzchnia geodezyjna Gminy Złotoryja wynosi 14 495 hektarów.

Gmina wiejska Złotoryja należy do grupy tzw. gmin obwarzankowych³, których siedziba mieści się na terenie miasta niewchodzącego w skład administracyjny tejże gminy.

Rysunek 1. Położenie administracyjne Gminy Złotoryja.



Źródło: opracowanie własne na podstawie danych Głównego Urzędu Geodezji i Kartografii.

³ Określenie to zostało po raz pierwszy sformułowane w 2013 r. przez Ministerstwo Administracji i Cyfryzacji.

Takie ukształtowanie administracyjne wiąże się z funkcjonalnym powiązaniem gminy z miastem oraz występowaniem sieci zależności wpływających na funkcjonowanie obydwu jednostek. Do najbardziej zauważalnych powiązań zaliczyć należy rynek pracy, obsługę infrastrukturalną, administracyjną oraz przemieszczanie się ludności, a wraz z nią przepływ dóbr rynkowych i kapitału finansowego. Powiązania gminy obwarzankowej z miastem wpływają również na budowanie tożsamości lokalnej, a także kształtowanie się spójnej kultury i symboliki miasta oraz gminy, co w przypadku Złotoryi pozostaje szczególnie widoczne.

W Gminie Złotoryja prawie 70% powierzchni Gminy stanowią użytki rolne, co sprawia, że jednostka posiada charakter typowo rolniczy, choć zaznaczyć należy, że na jej terenie obecne są tradycje górnicze, związane z występowaniem zakładów i przedsiębiorstw górniczych zajmujących się eksploatacją z kopalni użytecznych.

Obszarem cechującym się korzystnymi warunkami dla uprawy rolnictwa jest północna część Gminy. Na jej terenie występują grunty orne dobrych i bardzo dobrych klas bonitacyjnych:

- bardzo dobre (I, II) i dobre (III) – 59,5%,
- średnie (IV) – 34,8%,
- słabe (V, VI) – 5,7%.

Lasy i grunty leśne zajmują ok. 16% powierzchni, a tereny pozostałe tj. drogi, wody, obszary zabudowane, nieużytki kamieniołomy 12%.

Z kolei południowa część Gminy stanowi lokalizację dla terenów przemysłowych. Ponadto, z uwagi na występowanie w południowo-wschodniej części Gminy terenów zielonych oraz form ochrony przyrody (m.in. Rezerwat Przyrody Nieożywionej „Wilcza Góra”, Park Krajobrazowy „Chełmy”) stanowi ona fundament oraz bazę dla dalszego rozwoju turystyki w Gminie.

1.2 Demografia

Na koniec 2020 r. w Gminie Złotoryja zarejestrowanych było 6 994 mieszkańców, co stanowiło 16% całkowitej liczby mieszkańców powiatu złotoryjskiego. Odnosząc tę część do powierzchni Gminy gęstość zaludnienia wyniosła w 2020 r. 48 os./km². Poza Miastem Złotoryja, w którym gęstość zaludnienia wyniosła 1 327 os./km², Gmina Złotoryja wraz z Gminą Wojcieszów charakteryzowała się największą gęstością zaludnienia w powiecie złotoryjskim.

W poniższej tabeli przedstawione zostały zmiany liczby ludności w powiecie złotoryjskim w latach 2016-2020. Dokonana analiza pozwala zauważyć, że liczba ludności w Gminie Złotoryja w latach 2016-2020 ulegała powolnemu spadkowi, co przełożyło się na średnią dynamikę zmian na poziomie 99,7%. Należy jednak zwrócić uwagę na fakt, że tendencja ta dotyczyła wszystkich gmin powiatu złotoryjskiego, co przełożyło się na ogólny spadek liczby ludności powiatu z 44 381 osób w 2016 r. do 43 038 w roku 2020.

Tabela 1. Zmiany liczby ludności w powiecie złotoryjskim w latach 2016-2020.

JST	2016	2017	2018	2019	2020	udział w 2020 r.	średnia dynamika
Powiat złotoryjski	44 381	44 126	43 869	43 490	43 038	100%	99,2%
Złotoryja (miasto)	15 873	15 783	15 655	15 496	15 273	35%	99,0%
Złotoryja (gmina)	7 091	7 066	7 098	7 021	6 994	16%	99,7%
Świerzawa	7 647	7 606	7 552	7 503	7 484	17%	99,5%
Wojcieszów	3 742	3 696	3 676	3 650	3 572	8%	98,8%
Pielgrzymka	4 637	4 628	4 582	4 551	4 509	10%	99,3%
Zagrodno	5 391	5 347	5 306	5 269	5 206	12%	99,1%

Źródło: opracowanie własne na podstawie danych BDL GUS.

Poniższa tabela zawiera analizę przyrostu naturalnego i salda migracji na 1 tys. mieszkańców w Gminie Złotoryja w latach 2016-2019 na tle powiatu i województwa. Zauważyć należy, że w roku 2019 wskaźnik przyrostu naturalnego na 1000 mieszkańców dla Gminy Złotoryja wyniósł -2,83 i był wyższy niż wskaźnik dla powiatu złotoryjskiego i Miasta Złotoryja. Na uwagę zasługuje fakt, że zarówno województwo dolnośląskie, jak i powiat złotoryjski oraz jednostki samorządu terytorialnego należące do powiatu w 2019 r. odnotowały ujemny przyrost naturalny. Jedynie Gmina Zagrodno odnotowała przyrost naturalny na dodatnim poziomie (0,57).

Tabela 2. Przyrost naturalny i saldo migracji na 1 tys. mieszkańców w powiecie złotoryjskim w 2015 i 2019 r.

JST	przyrost naturalny na 1000 mieszkańców		saldo migracji na 1000 mieszkańców	
	2019 r.	średnia zmiana wskaźnika od 2016 r.	2019 r.	średnia zmiana wskaźnika od 2016 r.
woj. dolnośląskie	-2,00	-0,31	1,70	0,23
Powiat złotoryjski	-3,55	-0,69	-4,70	-0,33
Złotoryja (miasto)	-5,46	-1,51	-5,40	-0,70
Złotoryja (gmina)	-2,83	0,23	-4,70	-1,37
Świerzawa	-4,90	-0,89	-2,40	0,67
Wojcieszów	-3,00	-1,71	-6,80	0,40
Pielgrzymka	-1,09	-0,36	-4,80	0,53
Zagrodno	0,57	1,24	-4,50	-0,63

Źródło: opracowanie własne na podstawie danych BDL GUS.

Podobną tendencję wykazywał wskaźnik salda migracji na 1000 mieszkańców. Pomimo dodatniej wartości dla województwa dolnośląskiego, wszystkie gminy powiatu złotoryjskiego w 2019 r. odnotowały ujemne saldo migracji. Wskaźnik dla Gminy Złotoryja w 2019 r. wyniósł -4,70.

Analizując zmianę wskaźnika salda migracji od 2016 r. jedynie gminy Świerzawa (0,67), Wojcieszów (0,40) i Pielgrzymka (0,53) odnotowały wartości dodatnie. W pozostałych jednostkach zmiana wskaźnika przyjęła wartości ujemne. Dla Gminy Złotoryja zmiana wskaźnika salda migracji na 1000 mieszkańców od 2016 r. wyniosła -1,37, co oznacza, że na przestrzeni lat wskaźnik ten coraz bardziej maleje.

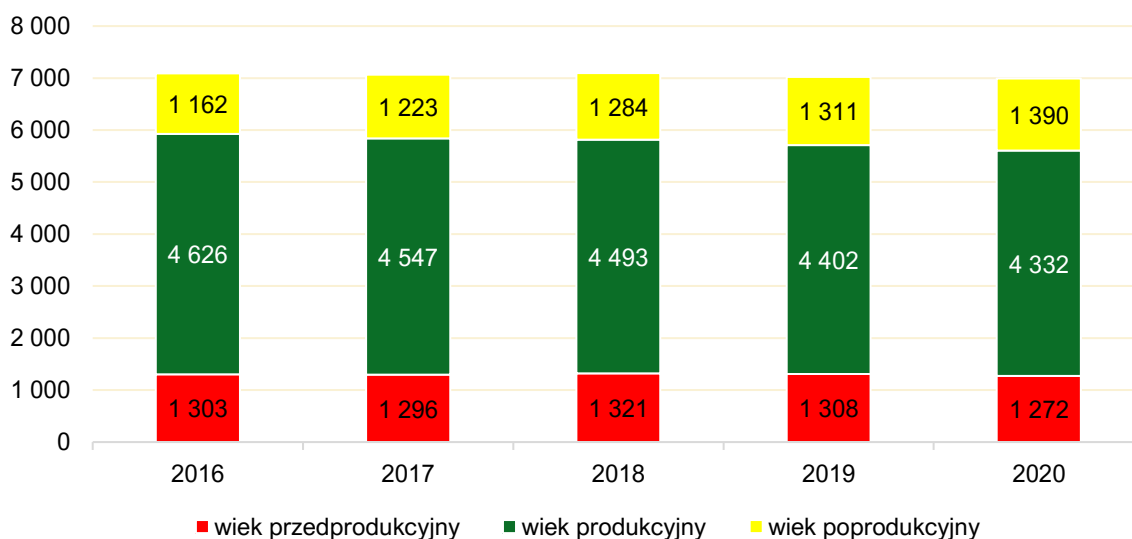
Spadek ludności Gminy Złotoryja analizować należy również w oparciu o strukturę ludności. Poniższy wykres prezentuje procentowy udział poszczególnych grup wiekowych w ogólnej liczbie mieszkańców.

Wiek przedprodukcyjny, to wiek, w którym ludność nie osiągnęła jeszcze zdolności do pracy, najczęściej określany jako wiek 0-17 lat. W Gminie Złotoryja ludność w wieku przedprodukcyjnym utrzymywała się w analizowanym okresie na podobnym poziomie oscylującym w granicach 18-19%. Brak zauważalnej zmiany liczby ludności w wieku przedprodukcyjnym spowodowany jest m.in. niską dynamiką przyrostu naturalnego.

Liczba ludności w wieku produkcyjnym, oznacza liczbę osób zdolnych do pracy tzn. dla mężczyzn jest to grupa wieku 18-64 lata, a dla kobiet 18-59 lat. W Gminie Złotoryja udział procentowy ludności w wieku produkcyjnym w ogólnej liczbie mieszkańców Gminy zmniejszył się. W przeciągu 5 lat procentowy udział ludności w wieku produkcyjnym spadł z poziomu 65% w 2016 r. do 62% w 2020 r.

Ma to bezpośredni związek ze zwiększaniem liczby osób w wieku poprodukcyjnym tzn. osób, które zazwyczaj kończą pracę zawodową, tj. dla mężczyzn - 65 lat i więcej, dla kobiet - 60 lat i więcej. W Gminie Złotoryja liczba osób w wieku poprodukcyjnym wzrosła z 1 162 w 2016 r. do 1 390 w 2020 r. Przełożyło się to na procentowy wzrost udziału tej grupy w ogólnej liczbie mieszkańców z 16% w 2016 r. do 20% w 2020 r.

Rysunek 2. Struktura ludności w Gminie Złotoryja w latach 2016-2020.



Źródło: opracowanie własne na podstawie danych GUS.

Trwający proces starzenia się ludności przejawia się zwłaszcza we wskaźnikach obrazujących współczynnik obciążenia osobami w wieku poprodukcyjnym, który opisuje, ile osób w wieku poprodukcyjnym przypada na 100 osób w wieku produkcyjnym. Na podstawie powyższej tabeli należy stwierdzić, że senioralne obciążenie demograficzne dla Gminy Złotoryja przyjmuje niższe wartości niż wskaźnik dla powiatu złotoryjskiego oraz województwa dolnośląskiego.

Warto zauważyć, że wskaźnik senioralnego obciążenia demograficznego dla Gminy Złotoryja w latach 2015-2019 wzrósł z 17,7% do 23,8%. Zwiększającą się wartość wskaźnika ocenić należy jako niekorzystną. Reakcja ze strony władz gminy na zjawisko starzejącego się społeczeństwa będzie wymagała w nadchodzących latach dostosowania działań podejmowanych w ramach polityki senioralnej do aktualnych potrzeb i oczekiwań mieszkańców w wieku poprodukcyjnym.

Tabela 3. Wskaźniki demograficzne dla Gminy Złotoryja w 2015 i 2019 roku.

JST	mieszkańcy w wieku kreatywnym ¹ (%)			senioralne obciążenie demograficzne ² (%)		
	2015	2019	dynamika	2015	2019	dynamika
woj. dolnośląskie	15,72	13,38	85%	24,60	29,90	122%
Powiat złotoryjski	15,99	13,73	86%	20,90	27,50	132%
Gmina Złotoryja	16,50	14,05	85%	17,70	23,80	134%

¹ ludność w wieku 25-34 lat w stosunku do ludności ogółem

² ludność w wieku poprodukcyjnym w stosunku do ludności w wieku produkcyjnym

Źródło: opracowanie własne na podstawie danych GUS.

Wiek kreatywny najczęściej określany jest jako wiek między 25. a 34. rokiem życia, który tworzą osoby mogące przyczynić się do wzrostu siły ekonomicznej jednostki. W Gminie Złotoryja odsetek mieszkańców w tym wieku wyniósł w 2019 r. 14,05%, zmniejszając się tym samym w perspektywie 2015-2019 o 2,45 p.p. W latach 2015-2019 wskaźnik ten utrzymywał tendencję spadkową zarówno dla województwa dolnośląskiego (15,72% w 2015 r. – 13,38% w 2019 r.) jak i dla powiatu złotoryjskiego (15,99% w 2015 r. – 13,73% w 2019 r.)

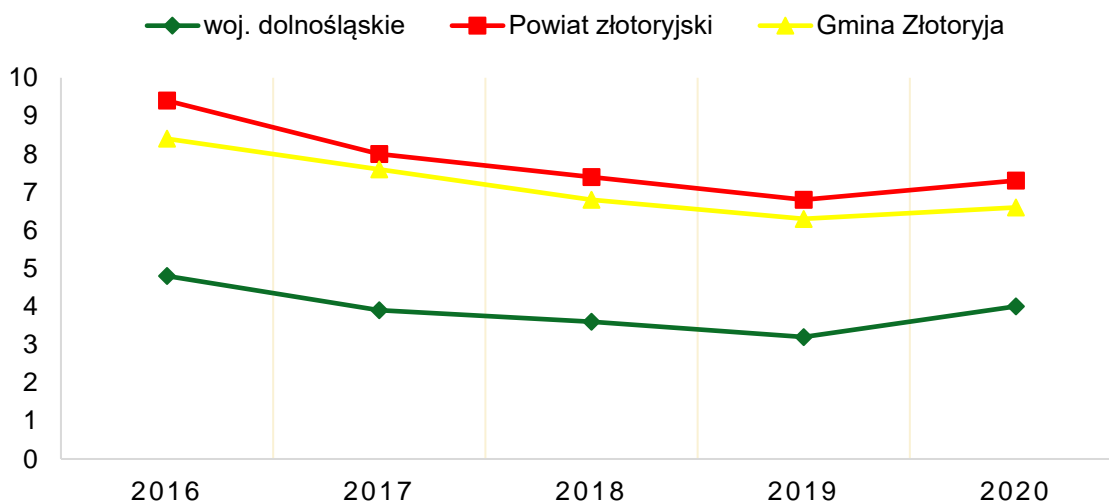
Z diagnozy sytuacji społecznej Gminy Złotoryja wynika, że w ostatnim okresie obserwowane są niekorzystne trendy demograficzne. Analizując zmiany liczby ludności w latach 2010-2020 zauważalna jest tendencja spadkowa, na którą wpływ ma przede wszystkim ujemne i ciągle zmniejszające się saldo migracji, ale także pogarszająca się struktura demograficzna, która powoduje spadek przyrostu naturalnego ze względu na starzenie się społeczeństwa.

Postępujące w Gminie Złotoryja zmiany demograficzne połączone ze zjawiskiem starzenia się społeczeństwa, skutkować będą przekształceniami m.in. na rynku pracy czy rynku usług publicznych. Dlatego już teraz, władze samorządowe powinny kształtować odpowiednią politykę społeczną, zakładającą m.in. aktywizację osób 50+, aby mogły one jak najdłużej pozostać aktywne zawodowo, co pozwoli m.in. na częściową minimalizację obciążenia systemu zabezpieczeń społecznych

1.3 Bezrobocie

Udział bezrobotnych zarejestrowanych w liczbie ludności w wieku produkcyjnym w Gminie Złotoryja na tle powiatu i województwa przedstawiony został na poniższym wykresie. Wskaźnik ten dla Gminy Złotoryja w latach 2016-2020 przyjmował niższą wartość niż wskaźnik dla powiatu złotoryjskiego, ale znacznie wyższą niż wskaźnik dla województwa dolnośląskiego. Na przestrzeni analizowanych lat udział bezrobotnych zarejestrowanych w liczbie ludności w wieku produkcyjnym w Gminie Złotoryja obniżył się z 8,4 % w 2016 r. do 6,3% w 2019 r.

Rysunek 3. Udział (%) bezrobotnych zarejestrowanych w liczbie ludności w wieku produkcyjnym w Gminie Złotoryja na tle powiatu i województwa.



Źródło: opracowanie własne na podstawie danych BDL GUS.

Jednak od roku 2019 nastąpiło odwrócenie spadkowego trendu w tym zakresie i liczba osób pozostających bez stałego miejsca zatrudnienia zaczęła ponownie rosnąć do poziomu 6,6% w roku 2020.

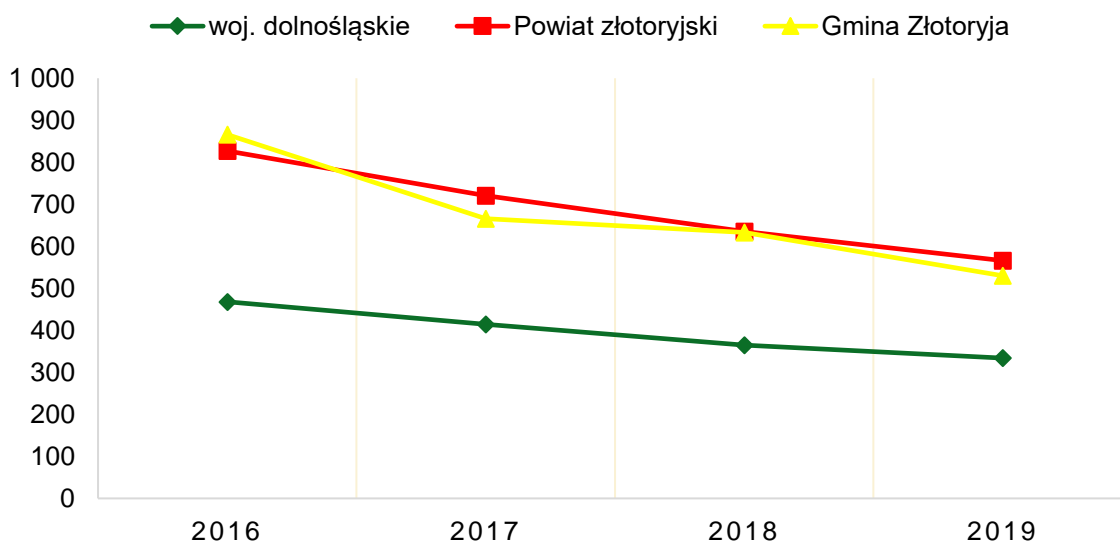
Jednocześnie podobną tendencję w zakresie kształtowania się poziomu bezrobocia można było zauważyć w całym powiecie złotoryjskim oraz województwie dolnośląskim. Wśród głównych powodów wzrostu stopy bezrobocia można wskazać epidemie COVID19 i związane z nią ograniczenia m.in. zamrożenie gospodarki.

1.4 Pomoc społeczna

Podmiotem wykonującym zadania Gminy w zakresie pomocy społecznej jest Gminny Ośrodek Pomocy Społecznej w Złotorzy mający siedzibę przy Al. Miłej 4, utworzony na mocy uchwały Nr VII/34/92 Rady Gminy w Złotorzy z dnia 30 listopada 1992 r.

Poniższy wykres przedstawia wskaźnik dotyczący beneficjentów środowiskowej pomocy społecznej przypadających na 10 tys. ludności w Gminie Złotorzyja na tle porównywanych jednostek.

Rysunek 4. Beneficjenci środowiskowej pomocy społecznej na 10 tys. ludności w Gminie Złotorzyja na tle powiatu i województwa.



Źródło: opracowanie własne na podstawie danych BDL GUS.

Zgodnie z analizą, liczba beneficjentów środowiskowej pomocy społecznej na 10 tys. ludności w Gminie Złotorzyja przyjmuje od 2016 r. tendencję spadkową, która charakterystyczna jest także dla pozostałych analizowanych jednostek. Niemniej, wskaźnik dla Gminy Złotorzyja nieustannie osiąga wartości wyższe niż dane dla województwa i porównywalne z danymi dla powiatu.

Na przestrzeni lat 2016-2019 wskaźnik ten dla Gminy Złotorzyja spadł z 866 osób w 2016 r. do 530 w 2019 r. Oznaczać może to, że działania w ramach polityki społecznej podejmowane przez Gminę Złotorzyja przynoszą zakładane rezultaty i w sposób pozytywny przyczyniają się do usamodzielnienia beneficjentów oraz poprawy ich jakości życia.

1.5 Edukacja

Poziom upowszechnienia edukacji przedszkolnej w Gminie Złotorzyja ulega corocznemu zwiększeniu. W 2019 roku już 6 na 10 dzieci w wieku 3-5 lat uczęszczało do przedszkola. I choć tendencję tę należy określić jako pozytywną, to wskaźnik dla upowszechnienia edukacji przedszkolnej dla województwa dolnośląskiego oraz powiatu złotoryjskiego, osiągał wartości znacznie wyższe.

Na terenie Gminy Złotorzyja funkcjonują trzy punkty przedszkolne oraz trzy oddziały przedszkolne, które zlokalizowane są przy szkołach podstawowych. Łącznie, w roku szkolnym 2020/2021, punkty oraz oddziały przedszkolne na terenie Gminy Złotorzyja, obsługiwały 170 dzieci. Średnia wielkość grupy dzieci

w tych placówkach waha się od 13 do 24. Obiekty otwarte są od godz. 06:30 do godz. 16.00. W Gminie nie funkcjonują żłobki gminne.

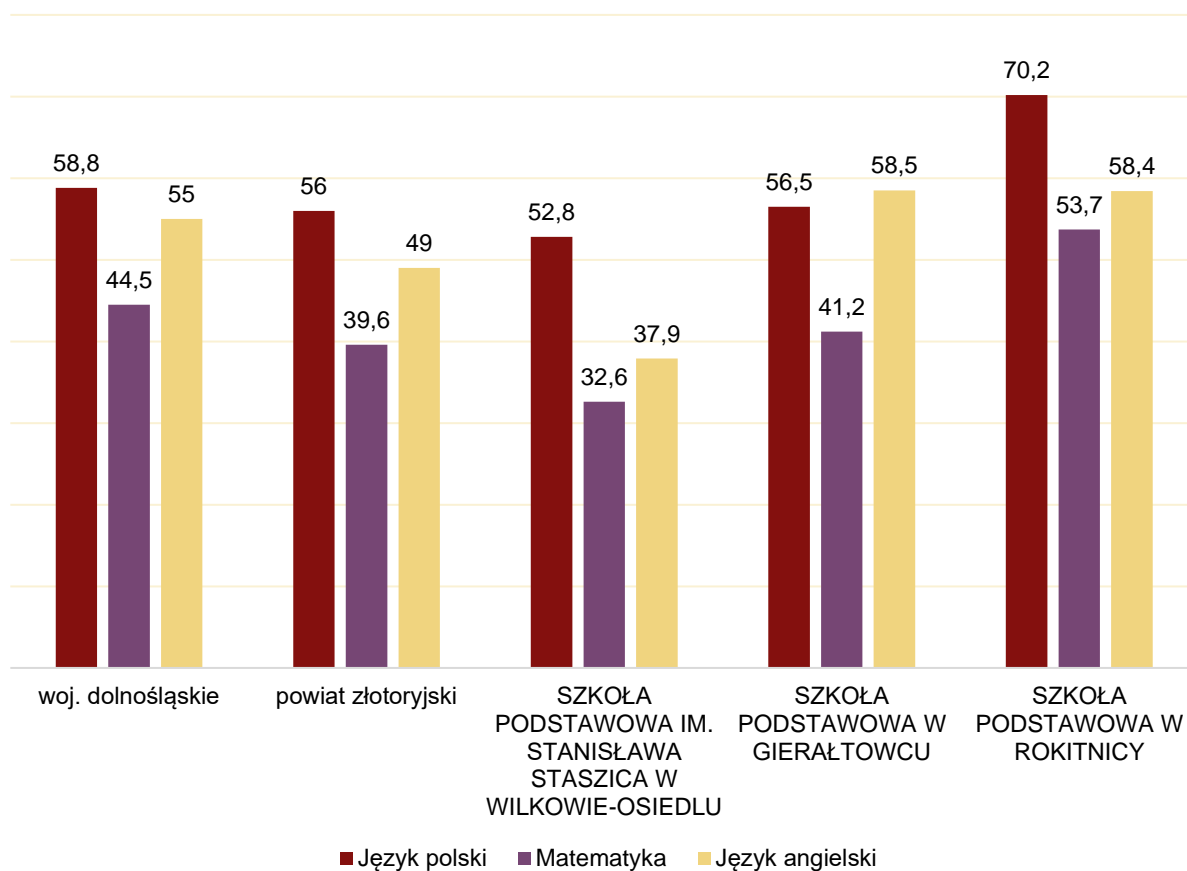
Edukację na poziomie podstawowym zapewniają szkoły: Szkoła Podstawowa im. Stanisława Staszica w Wilkowie-Osiedlu, Szkoła Podstawowa w Gierałtowie oraz Szkoła Podstawowa w Rokitnicy. W roku szkolnym 2020/2021 w szkołach podstawowych działających na terenie Gminy Złotoryja uczyło się łącznie 502 dzieci. Średnia liczba klas na poszczególnych poziomach nauczania wyniosła 11, a średnia wielkość jednej klasy ok. 14.

W roku szkolnym 2020/2021 w szkołach podstawowych działających na terenie Gminy Złotoryja uczyło się łącznie 502 dzieci. Średnia liczba klas na poszczególnych poziomach nauczania wyniosła 11, a średnia wielkość jednej klasy ok. 14 osób. Żadna ze szkół podstawowych mieszczących się na terenie Gminy Złotoryja nie prowadzi nauczania w zmianowym systemie pracy.

Poziom kształcenia w szkołach zlokalizowanych na terenie Gminy Złotoryja obrazują wyniki egzaminu ósmoklasisty w szkołach w Gminie Złotoryja w 2020 roku na tle powiatu i województwa.

Średnie wyniki osiągnięte przez uczniów szkół podstawowych z terenu Gminy z języka polskiego były zbliżone do średniej dla powiatu i województwa. Na szczególne wyróżnienie zasługuje Szkoła Podstawowa w Rokitnicy, której średnia wyników z języka polskiego znacznie przewyższyła średnie dla powiatu i województwa.

Rysunek 5. Wyniki egzaminu ósmoklasisty (%) w szkołach w Gminie Złotoryja w 2020 roku na tle powiatu i województwa.



Źródło: opracowanie własne na podstawie danych OKE Wrocław.

Najniższe wyniki odnotowali uczniowie Szkoły Podstawowej im. Stanisława Staszica w Wilkowie-Osiedlu, których średnie wyniki były niższe niż wyniki pozostałych szkół, powiatu oraz województwa. Niepokojące okazują się średnie wyniki z egzaminu z matematyki, zgodnie z którymi uczniowie nie przekroczyli średniego progu zdawalności.

Należy jednak zwrócić uwagę, że bezpośredni wpływ na wyniki egzaminu ósmoklasisty we wszystkich szkołach podstawowych w Polsce, miała pandemia koronawirusa (SARS-Cov-2). Nauczanie w szkołach, a także przygotowania do egzaminów, odbywały się w formie zdalnej – co okazało się nie być wystarczająco efektywne.

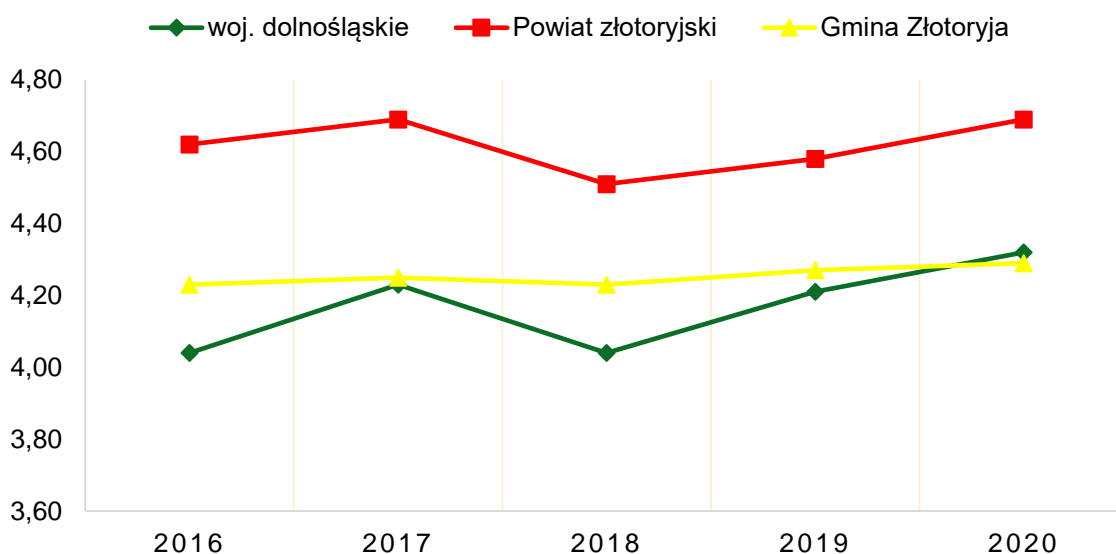
Wyposażenie szkół podstawowych działających na terenie Gminy Złotoryja przyjmuje zróżnicowany poziom. Żadna ze szkół nie prowadzi klas dwujęzycznych, sportowych ani integracyjnych, nie posiada szafek dla każdego ucznia ani nie została wyposażona w gabinet pielęgniarstwa lub stomatologiczny. Szkoła Podstawowa w Rokitnicy oraz Szkoła Podstawowa im. Stanisława Staszica w Wilkowie-Osiedlu posiadają pracownie językowe. Każda ze szkół posiada ponadto salę gimnastyczną – wyjątek stanowi Szkoła Podstawowa w Rokitnicy, która korzysta z sali zastępczej. Analogicznie wygląda kwestia parkingu dla kadry pedagogicznej i rodziców: Szkoła Podstawowa w Rokitnicy nie posiada takiego zaplecza.

1.6 Kapitał społeczny

Na terenie Gminy Złotoryja swoją działalność prowadzą organizacje pozarządowe, stowarzyszenia i fundacje. Ich przedmiotowa działalność najczęściej koncentruje się na zagadnieniach z zakresu sportu, kultury, oświaty, rekreacji, edukacji historycznej oraz religii. Głównymi zadaniami organizacji pozarządowych jest kształtowanie wśród mieszkańców świadomych postaw prospołecznych, promocja działań związanych z upowszechnianiem aktywności fizycznej i kulturalnej, działanie na rzecz lokalnej społeczności oraz dbanie i zachęcanie do poznawania zasobów dziedzictwa kulturowego. Zadanie te realizowane są za pomocą spotkań edukacyjnych, pogadarek, akcji tematycznych, warsztatów zajęciowych oraz innych zorganizowanych wydarzeń.

Poniższy wykres prezentuje liczbę fundacji, stowarzyszeń i organizacji społecznych przypadających na 1 tys. mieszkańców w Gminie Złotoryja na tle porównywanych jednostek.

Rysunek 6. Fundacje, stowarzyszenia i organizacje społeczne na 1 tys. mieszkańców w Gminie Złotoryja na tle powiatu i województwa.



Źródło: opracowanie własne na podstawie danych BDL GUS.

Wskaźnik ten dla Gminy Złotoryja w analizowanych latach 2016-2020 utrzymywał się na podobnym poziomie (w roku 2016 – 4,23%, w 2020 r. – 4,29%), będąc jednocześnie wyższym niż wskaźnik dla województwa, jednak znacznie niższym niż wskaźnik dla powiatu.

Wśród najważniejszych stowarzyszeń i związków międzygminnych, których gmina jest członkiem wymienić należy:

- **Związek Gmin Wiejskich RP** – podstawowym celem Związku jest integracja samorządów wiejskich i rozwiązywanie typowych problemów tego środowiska. Wspólne działania za pośrednictwem Związku pomagają w sposób zorganizowany walczyć o interesy członków. Działania ZGW RP są prowadzone na wielu płaszczyznach. Dotyczą zarówno negocjacji z Rządem, konsultacji w Parlamencie, wymiany doświadczeń pomiędzy członkami, jak i działań w celu gospodarczego i kulturalnego rozwoju gmin wiejskich.
- **„Stowarzyszenie Kaczawskie”** – celem organizacji jest budowanie trwałej, partnerskiej współpracy pomiędzy ludźmi, instytucjami i przedsiębiorcami. Stowarzyszenie Kaczawskie zajmuje się edukacją ekologiczną (w szczególności edukacją na temat georóżnorodności i bioróżnorodności Gór i Pogórza Kaczawskiego), promocją zrównoważonej turystyki oraz lokalnej wytwórczości (rękodzieła i produktów spożywczych).
- **„Lokalna Grupa Działania Partnerstwo Kaczawskie”** – celem Partnerstwa Kaczawskiego jest realizacja programu „Leader”, który zakłada wspieranie włączenia społecznego, ograniczenie ubóstwa i rozwoju gospodarczego na obszarach wiejskich. Środki na realizację Lokalnej Strategii Rozwoju (LSR) będą przeznaczone dla mieszkańców i podmiotów z obszaru naszej LGD na podnoszenie kwalifikacji i poziomu aktywności naszych mieszkańców oraz tworzenie nowych firm i rozwój istniejących, a tym samym tworzenie nowych miejsc pracy, a także wykorzystanie i zachowanie lokalnych zasobów do poprawy jakości życia i atrakcyjności obszaru Krainy Wygasłych Wulkanów.
- **Stowarzyszenie "Rzeczpospolita Samorządna"** – zajmujące się wspieraniem rozwoju społecznego, gospodarczego, kulturowego i turystycznego, integracją wspólnot lokalnych, promocją oraz realizacją wspólnych interesów JST wchodzących w skład stowarzyszenia

Ogromne znaczenie dla rozwoju lokalnego mają także partnerzy społeczni, gospodarczy i kulturalni Gminy Złotoryja, jakimi są:

- Towarzystwo Miłośników Ziemi Złotoryjskiej
 - ZADANIA: Dokumentowanie i kultywowanie historii ziemi złotoryjskiej np. współpraca przy organizacji uroczystości i wydarzeń historycznych, wydawanie publikacji o historycznych i promujących walorach Gminy.
- LZS-y, MUKS "Gwarek" Wilków, UKS "Żak" Gierałtowiec
 - ZADANIA: współpraca przy realizacji zadań własnych Gminy z zakresu kultury fizycznej, promocja sportu i zdrowego stylu życia, współpraca i pomoc przy organizacji imprez kulturalnych i sportowych.
- Fundacja Animus
 - ZADANIA w zakresie: pomocy społecznej, w tym pomocy rodzinom i osobom w trudnej sytuacji życiowej oraz wyrównywania szans tych rodzin i osób, ochrony i promocji zdrowia, a także działalności wspomagającej technicznie, szkoleniowo, informacyjnie lub finansowo organizacje pozarządowe oraz inne podmioty.

- OSP w m. Prusice i Wysocko
 - ZADANIA: współpraca w celu zapewnienia ochrony przeciwpożarowej, ochrony mienia i życia mieszkańców na terenie gminy, współpraca i pomoc przy organizacji imprez kulturalnych i sportowych.

- Fundacja Powiatu Mogileńskiego i Gmina Jeziora Wielkie
 - Gmina Złotoryja podpisała list intencyjny o nawiązaniu współpracy w dziedzinie kultury, nauki, sportu, rekreacji i wypoczynku oraz działalności rolniczej i produkcyjnej.

W Gminie Złotoryja funkcjonuje aż 20 świetlic wiejskich. Corocznie, sukcesywnie poprawiany jest stan techniczny i standard pomieszczeń świetlicowych oraz uzupełniane jest ich wyposażenie. Obecnie w każdej świetlicy znajdują się gry planszowe, stoliki, stoły do tenisa. W większych miejscowościach dokonano zakupu stołów do piłkarzyków i stołów do bilarda.

W 2020 r. świetlice te do momentu epidemii koronawirusa organizowały m.in.: zajęcia integracyjne dla dzieci i młodzieży, gry, zabawy taneczne oraz spotkania towarzyskie dla dorosłych. Świetlice w Gierałtówcu, Rokitnicy, Jerzmanicach-Zdroju, Wilkowie-Osiedlu, Lubiawie, Prusicach i Ernestynowie przystosowane są do organizacji wesel i innych uroczystości rodzinnych. Pomieszczenia świetlicy wynajmowane są odpłatnie.

1.7 Kultura

Na terenie Gminy Złotoryja działa Centrum Kultury i Biblioteka Gminy Złotoryja, z siedzibą w budynku świetlicy wiejskiej w Jerzmanicach – Zdroju 68 A, których zadaniem jest szerzenie, rozpowszechnianie, a także przygotowywanie i aktywizowanie społeczeństwa do uczestnictwa w kulturze, tworzenia jej treści i poszerzania wiedzy z zakresu kulturowo-edukacyjnego. Do głównych aktywności Centrum Kultury i Biblioteki Gminy Złotoryja należą m.in.: udostępnianie księgozbioru, promocja czytelnictwa, konkursy czytelnicze, a także zajęcia integracyjne, gry i zabawy taneczne. W wybranych obiektach prowadzone są także zajęcia z pierwszej pomocy przedmedycznej, robotyki, warsztatów historycznych czy warsztatów kulinarnych.

Do najciekawszych projektów zrealizowanych na terenie Gminy Złotoryja w latach 2015-2019 należą: Bike Maraton, Puchar Wójta (piłka nożna), Puchar Przewodniczącego (piłka nożna), Wyścig Kolarski "O puchar Wójta Gminy Złotoryja", bieg "Szalona Siódemka" oraz Narodowe Czytanie "Konkursy Czytelnicze".

Zaznaczyć również należy, że Gmina Złotoryja posiada produkt lokalny wyróżniający Gminę wśród innych gmin, którym jest Piernik Artystyczny "Pierniki Martyńskie" – wykonywane przez Pracownię Piernika Artystycznego z siedzibą w Wilkowie. Produkt uzyskał certyfikat jakości Gór i Pogórza Kaczawskiego, czyli Geoparku Krainy Wygasłych Wulkanów.

Gmina Złotoryja jest obszarem, na którym bardzo dobrze zachowało się bogactwo dziedzictwa kulturowego. Do najważniejszych obiektów zabytkowych znajdujących się na terenie Gminy zaliczyć należy przede wszystkim obiekty sakralne, w tym m.in.: kościół św. Jadwigi w Prusicach pokryty gontowym dachem oraz sąsiadującą z nim kaplicę nagrobną.

Obiektem o szczególnej wartości dla Gminy Złotoryja są ruiny zamku Henryka Brodatego w Rokitnicy, którego budowa rozpoczęła się w XIII w. Zamek pełnił funkcje komory celnej na trasie traktu Legnica-Lwówek Śląski, strzegąc jednocześnie złotoñośnych terenów znajdujących się w pobliżu. W XV w. zamek stał się siedzibą tzw. rycerzy rozbójników, co doprowadziło do jego zniszczenia w 1451 r. Po tych wydarzeniach zamek nigdy nie został odrestaurowany, choć zalicza się go do najstarszych murowanych

zamków w Polsce. Do dziś przetrwały jedynie fragmenty murów obwodowych i przyziemia. Opiekę nad resztkami zabytku sprawuje oddział PTTK przy Hucie Miedzi „Legnica”. Z inicjatywy pracowników oddziału PTTK, wmurowano tablicę głoszącą: *W hołdzie Piastom Śląskim w XXV rocznicę wyzwolenia Dolnego Śląska. W miejscu nadania praw miejskich Złotoryi – społeczeństwo gromady Rokitnica i załoga Huty Miedzi w Legnicy. Rokitnica 17 V 1970 r.*

1.8 Bezpieczeństwo publiczne

Na terenie Gminy nie został zlokalizowany komisariat policji. Nie funkcjonuje również Straż Gminna.

Swoją siedzibę mają za to Ochotnicza Straż Pożarna w Prusicach znajdująca się pod numerem 16B oraz Ochotnicza Straż Pożarna w Wysocku, położona pod adresem Wysocko 11A. Obydwie jednostki ujęte zostały w Krajowym Systemie Ratowniczo-Gaśniczym.

Największe zagrożenia na terenie gminy tożsame są z zagrożeniami dla całego powiatu złotoryjskiego. Statystyki dotyczące popełnianych w 2019 r. przestępstw z zaznaczeniem ich udziału na terenie Gminy Złotoryja wyglądają następująco:

kradzieże z włamaniem – 26,1%	liczba kolizji drogowych – 75
kradzieże samochodów – 22,2%	liczba przestępstw o przeciwdziałaniu narkomanii (posiadanie) – 11
kradzieże mienia – 12,5%	liczba wypadków drogowych – 5
uszkodzenia i zniszczenia mienia – 9,6%	liczba przestępstw o przeciwdziałaniu narkomanii (uprawa) – 2
bójki, pobicia i uszkodzenia ciała – 6,67%	

1.9 Gospodarka

Według danych opublikowanych przez GUS na terenie Gminy Złotoryja (na koniec 2020 roku) w bazie REGON zarejestrowanych było 839 podmiotów gospodarczych. Stanowiło to 16,3% wszystkich podmiotów gospodarczych zarejestrowanych na terenie powiatu złotoryjskiego (5 150).

Udział ten ulokował Gminę na drugim (za miastem Złotoryja) miejscu wśród wszystkich gmin powiatu złotoryjskiego. Na pierwszym miejscu znalazło się miasto Złotoryja, w którym zarejestrowanych na koniec 2020 r. było 2 498 podmiotów (48,5%). Na miejscu trzecim uplasowała się Gmina Świerzawa z 701 podmiotami (16,3%). Za Gminą Świerzawa znalazły się kolejno gminy: Pielgrzymka, Wojcieszów oraz Zagrodno, w którym zarejestrowanych było najmniej podmiotów – 336, co stanowiło 6,5% wszystkich podmiotów gospodarczych w powiecie złotoryjskim na koniec 2020 r.

Wśród największych podmiotów gospodarczych zlokalizowanych na terenie Gminy wyróżnia się Mine Master Spółka z o.o. oraz Przedsiębiorstwo Górniczo-Produkcyjne “BAZALT” S.A. mające swoje siedziby w Wilkowie. Firma Mine Master Sp. z o.o. działająca w Wilkowie jest firmą z 40letnią tradycją, początkowo należąca do grupy KGHM „Polska Miedź” S.A. Mine Master specjalizuje się w produkcji maszyn wierzących i kotwiących dla górnictwa podziemnego. We współpracy z partnerem GHH Fahrzeuge, firma oferuje również produkcję maszyn ładująco-dostawczych. Z kolei firma PGP „BAZALT”

S.A. w Wilkowie istnieje od 1985 roku. Główną działalnością firmy jest produkcja kruszyw oraz prefabrykatów betonowych dla potrzeb budownictwa w kraju.

Rysunek 7. Zmiany liczby podmiotów gospodarczych w powiecie złotoryjskim w latach 2016-2020.

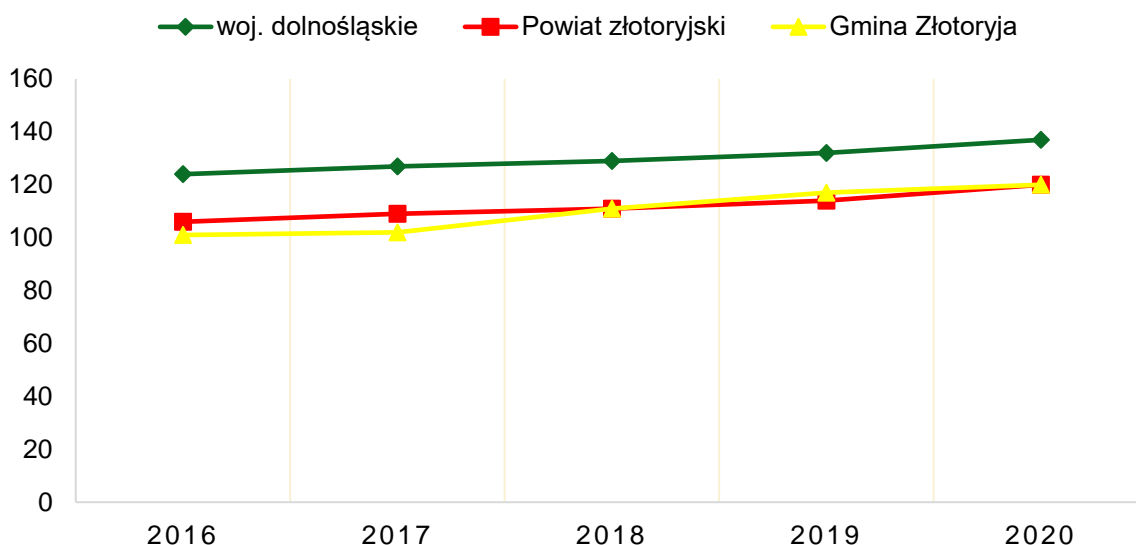
JST	2016		2020		zmiana liczby zarejestrowanych podmiotów w okresie 2016-2020
	liczba zarejestrowanych podmiotów w REGON	odsetek w powiecie	liczba zarejestrowanych podmiotów w REGON	odsetek w powiecie	
Powiat złotoryjski	4 703	100,0%	5 150	100,0%	447
Złotoryja (miasto)	2 354	50,1%	2 498	48,5%	144
Złotoryja (gmina)	719	15,3%	839	16,3%	120
Świerzawa	595	12,7%	701	13,6%	106
Pielgrzymka	357	7,6%	395	7,7%	38
Wojcieszów	375	8,0%	381	7,4%	6
Zagrodno	303	6,4%	336	6,5%	33

Źródło: opracowanie własne na podstawie danych BDL GUS.

Zauważyć należy, że w latach 2016-2020 liczba podmiotów gospodarczych na terenie Gminy Złotoryja zwiększyła się o 120 przedsiębiorstw i był to drugi najlepszy wynik spośród wszystkich gmin powiatu złotoryjskiego (za miastem Złotoryja – 144). Szczególną uwagę należy zwrócić na Gminę Wojcieszów, w której na przestrzeni 4 lat, liczba zarejestrowanych podmiotów zwiększyła się zaledwie o 6, co stanowi o bardzo niskiej dynamice rozwoju gospodarczego gminy.

W celu pogłębienia interpretacji dokonano analizy liczby podmiotów zarejestrowanych w REGON przeliczając ją na 1 tys. mieszkańców Gminy Złotoryja, powiatu złotoryjskiego oraz województwa dolnośląskiego, co przedstawione zostało na poniższym wykresie.

Rysunek 8. Liczba podmiotów zarejestrowanych w REGON w przeliczeniu na 1000 mieszkańców w Gminie Złotoryja na tle powiatu i województwa.



Źródło: opracowanie własne na podstawie danych BDL GUS.

Liczba podmiotów zarejestrowanych w REGON w przeliczeniu na 1 tys. mieszkańców w Gminie Złotoryja ulega powolnemu, lecz stałemu zwiększeniu. Do 2018 r. wskaźnik ten pozostawał niższy niż wskaźnik dla powiatu i województwa, jednak w 2019 r. nastąpił przełom, w wyniku którego liczba podmiotów zarejestrowanych w REGON w przeliczeniu na 1 tys. mieszkańców w Gminie Złotoryja przewyższyła liczbę dla powiatu złotoryjskiego o 3 podmioty. W roku 2020 liczby te wyrównały się.

Rozwój gospodarczy Gminy bardzo często uzależniony jest od dynamiki rozwoju ośrodków funkcjonalnych położonych w granicach jednostki, czyli od miejscowości (lub obszarów Gminy), które koncentrują najwięcej funkcji usługowych, finansowych, oświatowych, kulturowych, sportowych, administracyjnych itp. Na terenie Gminy Złotoryja ośrodkami takimi są w szczególności Wilków-Osiedle i Gierałtowiec.

Analizując obszar gospodarczy Gminy należy pamiętać również o głównych ośrodkach rozwojowych, w których zauważa się największy ruch budowlany zarówno w kontekście budowy inwestycyjno-gospodarczej jak i rozwoju mieszkalnictwa wielo- i jednorodzinne. Wzrost zainteresowania danymi terenami, skutkujący osiedlaniem się nowych mieszkańców oraz otwieraniem działalności gospodarczej przez inwestorów przekłada się na wzrost jakości życia oraz rozwój społeczno-gospodarczy. W Gminie Złotoryja ośrodkami takimi są Wilków, Wilków-Osiedle, Rokitnica, Lubiatów, Kopacz, Jerzmanice-Zdrój oraz Brennik.

1.10 Przestrzeń

Walory przyrodnicze

Teren Gminy Złotoryja pokryty jest bogatymi i różnorodnymi formami przyrody. Niewątpliwie jednym z największych walorów przyrodniczych Gminy jest jej położenie w tzw. Krainie Wygasłych Wulkanów. Teren Pogórza Kaczawskiego był niegdyś pokryty aktywnymi wulkanami, których cykliczne erupcje wpłynęły na obecne ukształtowanie terenów powiatu złotoryjskiego.

Aktualnie, wygasłe wulkany podlegają ochronie, a ich pozostałości (Wilcza Góra, Ostrzyca, Grodziec, Wielisławka) stanowią atrakcyjne urozmaicenie krajobrazu złotoryjskiego oraz popularną destynację wycieczek i podróży. Szczególną uwagę turyści skupiają na tzw. „róży bazaltowej”, którą określa się gwiaździste ułożenie słupów bazaltowych w widocznym rdzeniu komina wygasłego wulkanu.

W odległości ok. 8 km od wulkanicznych pozostałości, znajduje się Skansen Górniczo-Hutniczy, prowadzony od 2012 r. przez Złotoryjskie Towarzystwo Tradycji Górniczych. Obiekt jest miejscem kultywowania i podtrzymywania pamięci o tradycjach górniczo-hutniczych regionu, a jego głównym elementem jest złożony z dwóch baszt, odnowiony i zrekonstruowany piec bliźniaczy, którego oryginalny kształt pochodzi z 1872 r. Na terenie skansenu znajduje się również Izba Tradycji Górniczych, będąca pomieszczeniem wystawowym. Teren skansenu stanowi też miejsce odbywania się Dymarek Kaczawskich, czyli imprezy opartej na tradycjach wytopu rudy.

Gmina Złotoryja posiada duży zasób dziedzictwa lokalnego systematycznie dokumentowanego w Ewidencji Zabytków prowadzonej przez Dolnośląskiego Wojewódzkiego Konserwatora Zabytków, która zawiera obecnie ponad 500 zabytków. Wśród nich, najwyższą opieką prawną otoczone zostały zabytki wpisane do rejestru zabytków.

Zaznaczyć jednak należy, że potencjał turystyczny Gminy pozostaje w dużej części niewykorzystany. Przykładem jest obszar Rezerwatu Przyrody Nieożywionej „Wilcza Góra”, gdzie prowadzona do niedawna na tym terenie działalność górnicza utrudniała wejście do rezerwatu. Obecnie trwa rekultywacja obszaru w kierunku rekreacyjno-dydaktycznym. Do podniesienia walorów przyrodniczych przyczyni się także inicjatywa powstania na obszarze Gminy Złotoryja GEOPARKU Krainy Wygasłych Wulkanów z certyfikatem UNESCO.

Gmina Złotoryja nie posiada rozbudowanej sieci ścieżek rowerowych, co w sytuacji szczególnego nagromadzenia walorów przyrodniczych i kulturowych uznać należy za priorytet wykonawczy. Argumentem przemawiającym za dokonywaniem przedsięwzięć podnoszących jakość infrastruktury rowerowej okazać może się mnogość szlaków turystycznych przebiegających przez Gminę.

Infrastruktura drogowa

Teren Gminy Złotoryja stanowi miejsce przecięcia wielu ważnych szlaków komunikacyjnych. Jednym z nich jest odcinek autostrady A4 (E-22) linii Wrocław-Legnica-Olszyna, znajdujący się w północnej części Gminy. Ponadto, przez teren Gminy przebiegają następujące drogi wojewódzkie:

- DW 328: Jelenia Góra – Złotoryja – Chojnów,
- DW 364: Legnica – Złotoryja – Lwówek Śląski,
- DW 382: Bolesławiec – Złotoryja – Jawor,

Długość poszczególnych dróg położonych na terenie Gminy kształtuje się w następujący sposób:

- Długość autostrad, dróg ekspresowych: 4,43 km
- Długość dróg wojewódzkich: 34,97 km
- Długość dróg powiatowych: 55,61 km
- Długość dróg gminnych: 77,95 km

Przez teren Gminy przebiegają ponadto linie kolejowe następujących relacji:

- ♦ linia kolejowa nr 284 – relacji Legnica – Lwówek Śląski,
- ♦ linia kolejowa nr 312 – relacji Marciszów – Jerzmanice Zdrój,
- ♦ linia kolejowa nr 316 – relacji Złotoryja – Rokitki,
- ♦ linia kolejowa nr 342 – relacji Jerzmanice Zdrój – Wilków.

Obecnie ruch pociągów osobowych pozostaje zawieszony. Obsługiwane są jedynie punkty spedycyjne dla transportu towarów. Elementem wpływającym na jakość uwarunkowań transportowych Gminy Złotoryja jest Międzynarodowy Port Lotniczy we Wrocławiu, odległy od gminy o około 90 km, który nie tylko zapewnia dostęp do krajowej i europejskiej siatki połączeń lotniczych, ale stwarza możliwość eksploatacji lotnisk w Legnicy i Krzywej.

Na terenie Gminy Złotoryja nie jest organizowany transport zbiorowy. Mieszkańcy skorzystać mogą jednak z usług oferowanych przez przewoźników prywatnych, takich jak: Maja-Trans, Transport towarowo-osobowy Fikier.

Urządzenia sieciowe

Na terenie Gminy Złotoryja, zadania wynikające z zaopatrzenia i dystrybucji wody oraz oczyszczania ścieków, realizuje Zakład Gospodarki Komunalnej i Mieszkaniowej w Złotoryi z siedzibą w Wilkowie-Osiedlu, przy ul. Kochanowskiego 1.

Wszystkie wsie w Gminie są zwodociągowane. Gmina zasilana jest z sześciu źródeł położonych na terenie Gminy.

Zaznaczyć należy, że sieć wodociągowa, która spina ujęcia z systemem zaopatrzenia w wodę jest wykorzystywana przez Zakład Gospodarki Komunalnej i Mieszkaniowej w Złotoryi.

Na obszarach pozbawionych infrastruktury wodociągowej mieszkańcy korzystają z indywidualnych studni szybowych, z których woda przeznaczana jest zarówno na cele konsumpcyjne jak i produkcyjno-rolne. Z uwagi na fakt, że studnie te nie stanowią źródeł zaopatrzenia w wodę określonej zbiorowości mieszkańców – nie są kontrolowane przez Inspekcję Sanitarną.

Wszystkie uszkodzenia, wycieki oraz awarie są bezzwłocznie usuwane, a wszystkie zbiorniki wody są opomiarowane.

Ponad 90% powierzchni Gminy Złotoryja jest obecnie skanalizowana. System oczyszczania ścieków w Gminie opiera się na pracy dwóch oczyszczalni:

- instalacji mechaniczno-biologicznej dla miasta Złotoryi, która odbiera ścieki z południowej części Gminy,
- oczyszczalni w Lubiatowie, odbierającej ścieki z miejscowości Gierałowiec, Osiedle Ernestynów, Kwiatów, Brennik, Podolany, Wyskok, Lubiatów i Nowa Wieś Złotoryjska, Pyskowice,
- Łażniki - lokalna i przydomowe oczyszczalnie ścieków.

Gmina Złotoryja poczyniła bardzo duże postępy w sferze infrastruktury sieciowej. Pracę rozpoczęto od budowy sieci kanalizacyjnej w zlewni rzeki Kaczawy, by w kolejnych etapach, dzięki dłuższej na 62 km sieci, móc odprowadzać ścieki do oczyszczalni w Złotoryi.

Ścieki na obszarach nieskanalizowanych odprowadzane są z reguły do zbiorników bezodpływowych, które w znacznej części z uwagi m.in. na nieszczelność, przedostają się do gruntów. Ścieki, które ze zbiorników odpływowych zostają wypompowane są przetransportowywane do punktu zlewnego oczyszczalni ścieków.

Do najważniejszych działań w zakresie rozwoju sieci kanalizacyjnej na terenie Gminy zalicza się planowane inwestycje dotyczące budowy oczyszczalni ścieków w Jerzmanicach-Zdroju, wymiana kanalizacji sanitarnej na odcinku Wilków-Jerzmanice Zdrój, a także opuszczenie aglomeracji gminy miejskiej Złotoryja i powołanie aglomeracji gminy wiejskiej Złotoryja.

Teren Gminy Złotoryja, w zakresie infrastruktury gazowej, obsługiwany jest przez Operatora Gazociągów Przesyłowych GAZ-SYSTEM S.A. Oddział we Wrocławiu.

Ponadto przez obszar gminy przebiega także gazociąg podwyższonego średniego ciśnienia relacji Biernacki-Chościeszowice, DN 300, PN 1.6 MPa, będący pod zarządem Polskiego Górnictwa Naftowego i Gazownictwa S.A. w Warszawie.

Gospodarka odpadami

Podmiotem odpowiedzialnym za odbiór, wywóz i zagospodarowanie odpadów komunalnych na terenie Gminy Złotoryja jest Przedsiębiorstwo Usługowo Produkcyjne i Handlowe "COM-D" Sp. z o.o. położone przy ul. Poniatowskiego 25 w Jaworze. Gospodarka odpadami objęte są również nieruchomości niezamieszkałe.

Odpady komunalne z Gminy Złotoryja transportowane są do zakładu utylizacji odpadów komunalnych Sanikom Sp. z o.o. w Lubawce. Natomiast odpady przemysłowe lokalizowane są w instalacjach przemysłowych pracujących na potrzeby zakładów. Odpady niebezpieczne są poddawane składowaniu lub unieszkodliwianiu metodami chemicznymi oraz spalaniu.

Na terenie Gminy nie ma zlokalizowanego Punktu Selektywnego Zbierania Odpadów Komunalnych. Zaleca się stworzenie miejsca, gdzie mieszkańcy Gminy będą mieli możliwość dostarczania wyselekcjonowanych odpadów komunalnych, w tym zużytego sprzętu elektrycznego i elektronicznego. Do czasu utworzenia PSZOK - zbiórka RTV i AGD oraz odpadów wielkogabarytowych odbywa się w sposób mobilny.

Tabela 4. Stan gospodarki odpadami w Gminie Złotoryja w latach 2015-2020.

2015	2016	2017	2018	2019	2020
------	------	------	------	------	------

Liczba mieszkańców objętych systemem gospodarowania odpadami komunalnymi		2 105	1 854	1 993	2 134	2 240	2 280
Ilość zebranych odpadów komunalnych, w tym:		1 311,90	1 363,05	1 532,45	2 031,73	1 987,50	2 067,80
<i>zmieszane</i>		1 112,20	1 135,10	1 208,32	1 285,28	1 306,66	1 105,86
<i>segregowane</i>		199,70	204,62	324,13	746,45	680,84	961,94
<i>udział odpadów segregowanych</i>		15%	15%	21%	37%	34%	47%
Odsetek gospodarstw segregujących odpady komunalne		0,62%	0,74%	0,77%	0,95%	0,89%	0,91%
Poziom recyklingu, przygotowania do ponownego użycia papieru, metali, tworzyw sztucznych i szkła	Gmina	19%	21%	25%	30%	33%	52%
	wymagany	16%	18%	20%	30%	40%	50%
Poziom recyklingu, przygotowania do ponownego użycia i odzysku innymi metodami odpadów budowlanych i rozbiórkowych	Gmina	100%	0	0	0	100%	100%
	wymagany	40%	42%	45%	50%	60%	70%
Poziom ograniczenia masy odpadów komunalnych ulegających biodegradacji przekazywanych do składowania	Gmina	10	15	19	19	49	55
	wymagany	50%	45%	45%	40%	40%	35%

Źródło: opracowanie własne na podstawie sprawozdań.

Tabela powyżej przedstawia stan gospodarki w Gminie Złotoryja w latach 2015-2020. Mimo, iż wraz ze wzrostem liczby mieszkańców rośnie ilość generowanych odpadów – liczba odpadów zmieszanych maleje. W ciągu pięciu lat udział odpadów segregowanych powiększył się trzykrotnie.

Kolejnym pozytywnym zjawiskiem jest fakt, że Gmina utrzymuje wymagane wskaźniki dotyczące poziomu recyklingu, przygotowania do ponownego użycia papieru, metali, tworzyw sztucznych i szkła. Od 2016 roku poziom recyklingu, przygotowania do ponownego użycia i odzysku innymi metodami odpadów budowlanych i rozbiórkowych był zerowy, jednak od dwóch lat utrzymuje się na poziomie 100%. W przypadku poziomu ograniczenia masy odpadów komunalnych ulegających biodegradacji przekazywanych do składowania od 2019 roku Gmina osiąga wymagany poziom.

Gmina Złotoryja wychodzi naprzeciw rolnikom i zamierza kolejny raz ubiegać się o środki z Narodowego Funduszu Ochrony Środowiska i Gospodarki Wodnej w ramach Programu „Usuwanie folii rolniczych i innych odpadów pochodzących z działalności rolniczej”. Gmina prowadzi inwentaryzację odpadów na podstawie oświadczeń rolników. Od 2008 roku przy wsparciu środków z Wojewódzkiego Funduszu Ochrony Środowiska i gospodarki Wodnej od właścicieli nieruchomości odbierany jest również szkodliwy azbest.

Największym zagrożeniem dla środowiska przyrodniczego Gminy są zanieczyszczenia wydobywające się z pojazdów oraz kolei, a także emisja zanieczyszczeń z terenów przemysłowych. Szybki rozwój i oddziaływanie człowieka na środowisko powodują jego stopniową degradację, a w konsekwencji zmiany klimatyczne, mające negatywne skutki dla wielu obszarów, takich jak rolnictwo czy gospodarka. W związku z tym konieczne jest prowadzenie działań zapobiegawczych, które ograniczą niekorzystne oddziaływanie na środowisko i zatrzymają jego zanieczyszczenie. Gmina realizuje politykę ekologiczną opartą na zasadzie zrównoważonego rozwoju, czego efektem jest widoczna poprawa stanu środowiska. Pod względem przyrodniczym do najcenniejszych obszarów należą lasy w południowej części Gminy. Są to tereny o stosunkowo niewielkim stopniu przekształcenia.

W Gminie Złotoryja (dla terenu Kozów, Brennik oraz Wyskok) obowiązuje miejscowy plan zagospodarowania przestrzennego, którego przeznaczenie zakłada budowę elektrowni wiatrowej. Inwestycja co prawda jeszcze nie została zrealizowana, choć zaznaczyć należy, że niezbędne pozwolenia na budowę zostały wydane.

Nie jest to jednak jedyny sposób środowiskowych działań Gminy. W Łażnikach działa biogazownia o mocy 0,99 MW zasilana biogazem rolniczym. Energię słońca natomiast wykorzystuje się na farmie fotowoltaicznej w Wysocku oraz Wilkowie. Świadczy to o nowoczesnym i proekologicznym podejściu władz oraz mieszkańców do pozyskiwania energii.

Część budynków użyteczności publicznej jest zasilana w ciepło w sposób ekologiczny. Szkoła Podstawowa w Wilkowie-Osiedlu o raz Szkoła Podstawowa w Gierałtówcu, a także świetlice gminne w Gierałtówcu, Jerzmanicach-Zdroju, Wilkowie, Prusicach, Nowej Wsi Złotoryjskiej oraz w Ernestynowie są zasilane gazem.

Gmina Złotoryja podejmuje również działania mające na celu pełne wykorzystanie zasobów energetycznych regionu i jego rozwój. Zawarto umowę współpracy w zakresie przygotowania Strategii Rozwoju Klastra Energii „Podgórze Kaczawskie”. Zadaniem klastra będzie zapewnienie bezpieczeństwa energetycznego i poprawa jakości środowiska.

Dnia 1 lipca 2021 r. rozpoczął się proces składania deklaracji do Centralnej Ewidencji Budynków, który ma na celu zebranie danych dotyczących źródeł ciepła na paliwo stałe w budynkach mieszkalnych i niemieszkalnych. Prowadzone jest również wsparcie dla mieszkańców, na rzecz wymiany źródła ciepła. Wnioskodawca, po zrealizowaniu inwestycji może uzyskać, w formie refundacji, do 75% poniesionych kosztów kwalifikowanych na zakup nowego źródła ciepła, jednak nie więcej niż 3000,00 zł, a w przypadku wspólnoty mieszkaniowej, nie więcej niż 6000,00 zł. Dotacja udzielana jest na przedsięwzięcia związane z ograniczeniem niskiej emisji, zlokalizowane na terenie Gminy Złotoryja, polegające na wymianie lokalnych nieekologicznych źródeł ciepła zasilanych paliwami stałymi na nowoczesne proekologiczne źródła ciepła tj. kotły gazowe, kotły na lekki olej opałowy, piece zasilane prądem elektrycznym, kotły na paliwa stałe lub biomasę charakteryzujące się parametrami, co najmniej jak dla Kotłów 5 klasy (wg PN-EN 303-5:2012).

Warunkiem niezbędnym do objęcia zadania dofinansowaniem jest likwidacja wszystkich dotychczasowych źródeł ciepła w lokalu/budynku jednorodzinny objętym zgłoszeniem, zasilanych paliwami stałymi lub biomasą, za wyjątkiem: wykorzystania pieców kaflowych jako akumulacyjnych przy ogrzewaniu elektrycznym, pieców przedstawiających wysokie walory estetyczne, pieców objętych ochroną konserwatorską, występowania kominka bez płaszcza wodnego, stanowiącego wyłącznie element dekoracyjny pomieszczenia mieszkalnego.

W latach 2015-2020 wydano 15 decyzji środowiskowych, które miały znaczące oddziaływanie na środowisko, co świadczy o dobrze prowadzonej polityce ekologicznej przez władze Gminy. Wśród tych decyzji 12 dotyczyło odnawialnych źródeł energii, 1 decyzja objęła biogazownię, 1 wiązała się ze zwirownią, a ostatnia korespondowała z kwestią przemysłową.

Na terenie Gminy szerzona jest świadomość ekologiczna wśród uczniów. Na zajęciach lekcyjnych poruszane są tematy związane z ochroną środowiska i zrównoważonym rozwojem. Szkoła Podstawowa

w Wilkowie-Osiedlu zakwalifikowała się do programu grantowego „Programowanie - ekologia na co dzień”, który pomógł zrozumieć zagadnienia związane z recyklingiem, oszczędzaniem prądu i budowaniem pojazdów przyszłości.

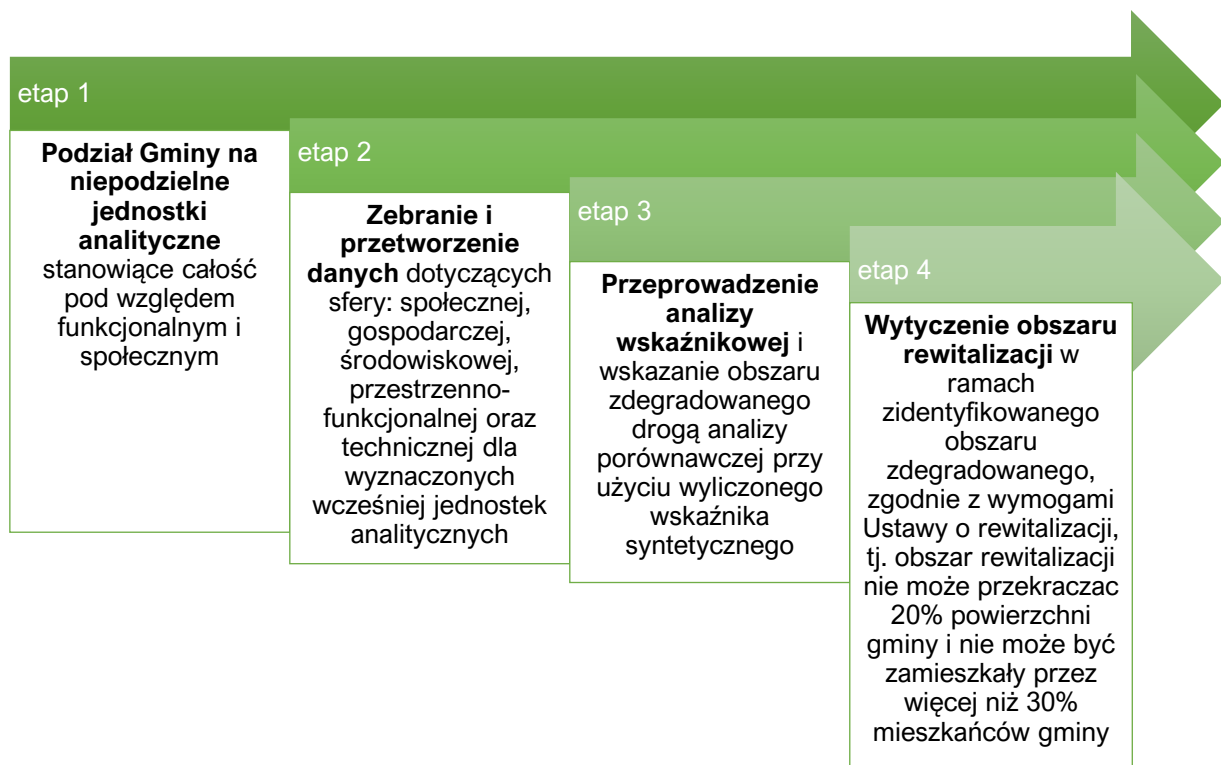
DELIMITACJA OBSZARU ZDEGRADOWANEGO I OBSZARU REWITALIZACJI NA TERENIE GMINY ŻŁOTORYJA

2.1 Metodyka prac przyjęta w procesie delimitacji obszarów zdegradowanych na terenie Gminy Żłotoryja

Diagnoza służąca wyznaczeniu obszaru zdegradowanego i obszaru rewitalizacji na terenie Gminy Żłotoryja oraz zawarta w niej procedura delimitacji, opracowana została w sposób spełniający wymogi *Ustawy o rewitalizacji z dnia 9 października 2015 r.* (t.j. Dz. U. z 2021 r. poz. 485.) w zakresie zbierania, przetwarzania oraz prezentowania danych.

Podczas opracowywania procedury delimitacji, korzystano także z wytycznych i rekomendacji zawartych w publikacji „*Delimitacja – krok po kroku*” zrealizowanej przez zespół pracowników Instytutu Rozwoju Miast pod redakcją Ministerstwa Infrastruktury i Budownictwa⁴.

Przyjęta w procesie delimitacji obszarów zdegradowanych i obszarów rewitalizacji na terenie Gminy Żłotoryja metodyka, zakładała czteroetapowy system pracy, który przedstawiony został na poniższej grafice.



⁴ Opracowanie zrealizowane przez Instytut Rozwoju Miast na zlecenie Ministerstwa Infrastruktury i Budownictwa, Departamentu Polityki Przestrzennej w ramach umowy nr DPP-U-POWER-173/16, której przedmiotem było: Opracowanie merytoryczne publikacji z zakresu diagnozy i delimitacji obszarów zdegradowanych, ISBN 978-83-7610-653-3

2.2 Podział Gminy Złotoryja na jednostki analityczne

Zgodnie z metodyką prac przyjętą w procesie delimitacji obszarów zdegradowanych na terenie Gminy Złotoryja, etap pierwszy dotyczył podziału Gminy na niepodzielne jednostki analityczne, stanowiące całość pod względem funkcjonalnym i społecznym, dla których w kolejnym kroku zebrano i przetworzono dane opisujące sferę: społeczną, gospodarczą, środowiskową, przestrzenno-funkcjonalną oraz techniczną.

Jednostki analityczne wyznaczone w procesie delimitacji powinny w głównej mierze odzwierciedlać specyfikę danego terenu, ze szczególnym uwzględnieniem funkcji dominującej, a także sposobu zagospodarowania przestrzennego. Istotnym jest, aby w trakcie dokonywania podziału, uwzględnić także intensywność użytkowania danego obszaru. Tak przygotowany podział sprawi, że dokonana w kolejnych etapach porównawcza analiza wskaźnikowa, przeprowadzona zostanie w sposób uwzględniający zróżnicowanie przestrzenne Gminy.

W procesie prac nad podziałem Gminy na jednostki analityczne skorzystano z następujących źródeł danych:

- ✓ granice administracyjne
- ✓ granice gminy
- ✓ granice sołectw
- ✓ inne granice (granice okręgów wyborczych)
- ✓ obszar zabudowy
- ✓ użytkowanie terenu
- ✓ struktura użytkowania gruntów
- ✓ funkcje terenu
- ✓ wody powierzchniowe
- ✓ obszary cenne przyrodniczo

W trakcie dokonywania podziału na jednostki analityczne skorzystano z istniejącego już podziału administracyjnego, wyznaczając tym samym na obszarze gminy 22 jednostki analityczne położone w granicach obowiązującego podziału ewidencyjnego, którymi były miejscowości: Brennik, Ernestynów, Gierałowiec, Jerzmanice-Zdrój, Kopacz, Kozów, Leszczyna, Lubiatów, Kwiatów, Łażniki, Podolany, Prusice, Pyskowice, Rokitnica, Rzymówka, Nowa Wieś Złotoryjska, Sępów, Wilków, Nowa Ziemia, Wilków-Osiedle, Wyskok oraz Wysocko.

Tym samym podział Gminy Złotoryja na jednostki analityczne przeprowadzony został w sposób uwzględniający podział administracyjny z uwzględnieniem zdefiniowanych głównych ciągów komunikacyjnych. Wyznaczone jednostki zachowały wewnętrzną spójność funkcjonalną.

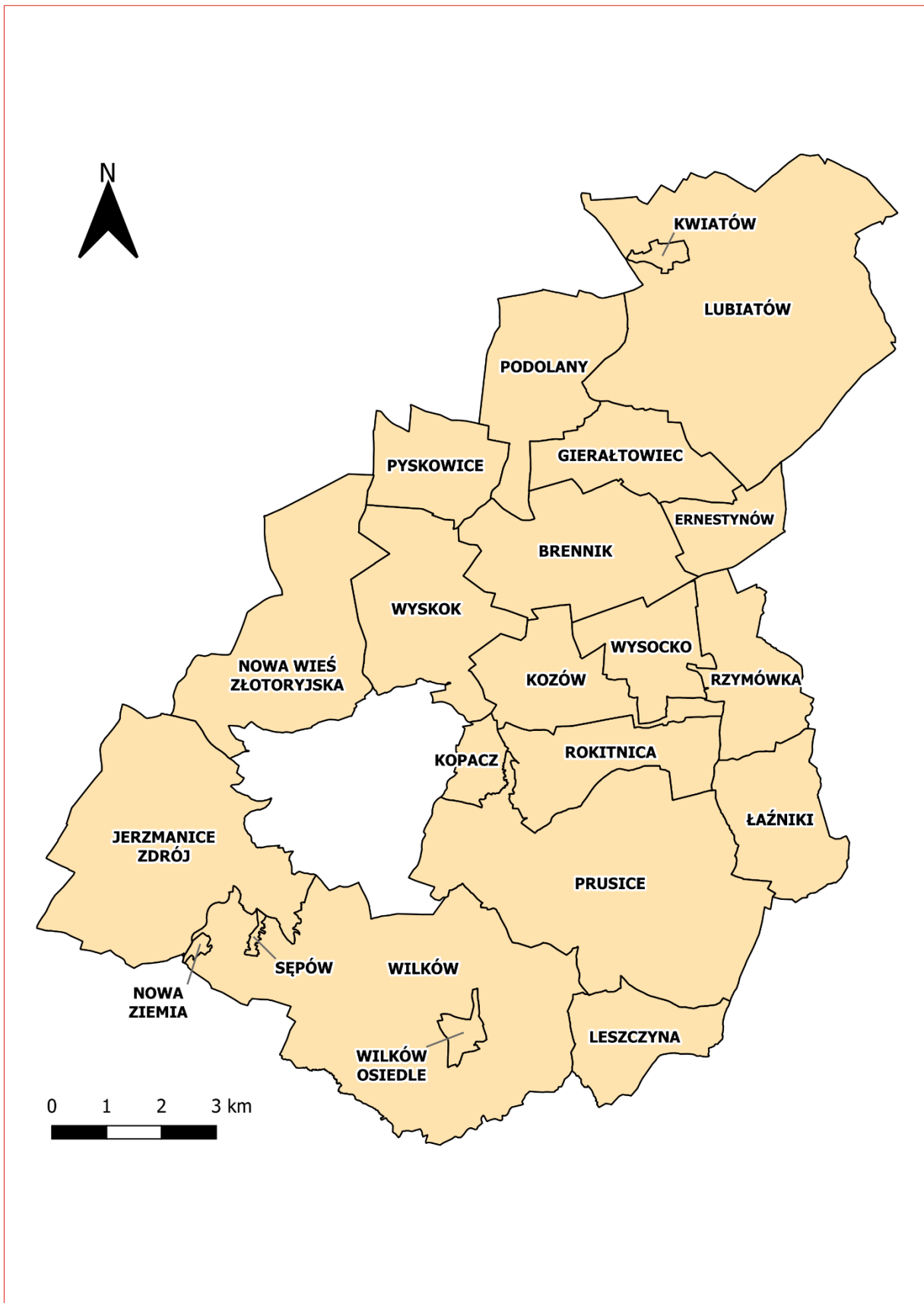
Szczegółowe dane dotyczące wyodrębnionych jednostek analitycznych dla Gminy Złotoryja przedstawione zostały w poniższej tabeli.

Tabela 5. Jednostki analityczne wyznaczone na terenie Gminy Złotoryja.

Jednostka analityczna		Powierzchnia jednostki (km ²)	Procent (%) całej powierzchni Gminy	Liczba mieszkańców	Procent (%) wszystkich mieszkańców Gminy
Lp.	Nazwa				
1.	Brennik	7,65	5,3%	308	4,0%
2.	Ernestynów	2,58	1,8%	294	4,6%
3.	Gierałowiec	4,37	3,0%	252	3,4%
4.	Jerzmanice-Zdrój	13,72	9,5%	673	10,6%
5.	Kopacz	1,25	0,9%	224	2,8%
6.	Kozów	4,69	3,2%	291	3,9%
7.	Leszczyna	3,85	2,7%	175	2,5%
8.	Lubiatów	22,09	15,2%	667	10,2%
9.	Kwiatów	0,37	0,3%	95	1,4%
10.	Łażniki	4,88	3,4%	56	1,0%
11.	Podolany	6,30	4,3%	215	3,1%
12.	Prusice	17,77	12,2%	630	9,1%
13.	Pyskowice	3,88	2,7%	88	1,2%
14.	Rokitnica	4,87	3,4%	300	4,1%
15.	Rzymówka	4,53	3,1%	156	2,5%
16.	Nowa Wieś Złotoryjska	10,18	7,0%	164	2,3%
17.	Sępów	0,12	0,1%	162	2,1%
18.	Wilków	20,30	14,0%	782	11,5%
19.	Nowa Ziemia	0,13	0,1%	54	1,2%
20.	Wilków-Osiedle	0,55	0,4%	1181	15,7%
21.	Wyskok	7,35	5,1%	47	0,7%
22.	Wysocko	3,66	2,5%	151	2,2%

Źródło: opracowanie własne.

Rysunek 9. Jednostki analityczne na terenie Gminy Złotoryja



Źródło: opracowanie własne.

2.3 Wybór wskaźników służących dokonaniu analizy wskaźnikowej wskazanych jednostek analitycznych

Zjawiska kryzysowe

Celem analizy wskaźnikowej wskazanych jednostek analitycznych dokonanej w dalszej części Diagnozy było przedstawienie, a następnie zbadanie natężenia zjawisk kryzysowych występujących na terenie Gminy Złotoryja. W tym celu zebrano dane umożliwiające zbadanie w sferze społecznej poziomu bezrobocia, ubóstwa, przestępczości, udziału liczby mieszkańców będących osobami ze szczególnymi potrzebami, o których mowa w ustawie z dnia 19 lipca 2019 r. o zapewnianiu dostępności osobom ze szczególnymi potrzebami (Dz. U. z 2020 r. poz. 1062), poziomu kapitału społecznego, a także poziomu uczestnictwa w życiu publicznym i kulturalnym.

W sferze gospodarczej skupiono się przede wszystkim na zbadaniu aktywności gospodarczej w poszczególnych jednostkach analitycznych, natomiast w sferze środowiskowej postanowiono na kompleksową analizę pokrycia materiałów zawierających azbest.

W sferze przestrzenno-funkcjonalnej zbadano dostępność infrastruktury sportowej i placów zabaw, a w sferze technicznej – stan techniczny budynków komunalnych oraz obiektów przestrzeni publicznej.

Pozyskanie danych

Dokonując analizy służącej zdiagnozowaniu zjawisk kryzysowych w poszczególnych jednostkach analitycznych zebrano dane wyjściowe, które w wyniku odpowiednich działań przekształcone zostały na porównywalne wskaźniki obrazujące sytuację w danej sferze.

Dane wyjściowe pozyskane zostały z Banku Danych Lokalnych Głównego Urzędu Statystycznego, danych statystycznych Gminnego Ośrodka Pomocy Społecznej w Złotoryi, a także danych Powiatowego Urzędu Pracy w Złotoryi.

Znaczna część danych pozyskana została dzięki wiedzy, świadomości, a także współpracy władz samorządowych i poszczególnych referatów Urzędu Gminy Złotoryja.

Charakter danych

Podczas doboru wskaźników dokonano ich jednoczesnego rozróżnienia na stymulanty i destymulanty, określając tym samym czy wysokie wartości wskaźnika powodują rozwój danej jednostki urbanistycznej (np. liczba podmiotów gospodarczych wpisanych do REGON – STYMULANTA), czy też prowadzą do kryzysu (np. liczba popełnionych czynów zabronionych – DESTYMULANTA). Inaczej mówiąc, w przypadku stymulanty, wzrost wskaźnika oznacza pozytywny rezultat dla badanego zjawiska, natomiast w przypadku destymulanty – wzrost wartości zmiennej świadczy negatywnie o zjawisku.

Zestawienie wskaźników użytych podczas analizy służącej zdiagnozowaniu zjawisk kryzysowych w poszczególnych jednostkach analitycznych zaprezentowane zostało w poniższej tabeli.

Zakres czasowy

Każdy z omawianych wskaźników zawiera informacje o zakresie czasowym jakiego dotyczy. Ma to na celu uszczegółowienie i doprecyzowanie występowania (trwania) danego zjawiska kryzysowego.

Tabela 6. Wskaźniki wykorzystane do zdiagnozowania zjawisk kryzysowych w SFERZE SPOŁECZNEJ.

SFERA SPOŁECZNA				
Zjawisko	Wskaźnik/miernik	Źródło danych	Stymulanta/ Destymulanta	Zakres czasowy
BEZROBOCIE	Liczba osób bezrobotnych na 100 mieszkańców	Bank Danych Lokalnych Głównego Urzędu Statystycznego, Powiatowy Urząd Pracy w Złotoryi	Destymulanta	wg stanu na 31.12.2020
	Odsetek osób korzystających z pomocy społecznej z tytułu bezrobocia w ogólnej liczbie korzystających z pomocy społecznej	Bank Danych Lokalnych Głównego Urzędu Statystycznego	Destymulanta	w 2020 r.
	Odsetek osób korzystających z pomocy społecznej z tytułu bezrobocia w ogólnej liczbie mieszkańców	Bank Danych Lokalnych Głównego Urzędu Statystycznego	Destymulanta	w 2020 r.
	Liczba osób bezrobotnych w przeliczeniu na 100 mieszkańców w wieku produkcyjnym	Bank Danych Lokalnych Głównego Urzędu Statystycznego, Powiatowy Urząd Pracy w Złotoryi	Destymulanta	wg stanu na 31.12.2020
	Udział osób długotrwale bezrobotnych w ogólnej liczbie bezrobotnych	Powiatowy Urząd Pracy w Złotoryi	Destymulanta	wg stanu na 31.12.2020
	Udział osób długotrwale bezrobotnych w liczbie osób w wieku produkcyjnym	Powiatowy Urząd Pracy w Złotoryi	Destymulanta	wg stanu na 31.12.2020
	Udział osób bezrobotnych z wykształceniem podstawowym w ogólnej liczbie bezrobotnych	Powiatowy Urząd Pracy w Złotoryi	Destymulanta	wg stanu na 31.12.2020
UBÓSTWO	Odsetek osób korzystających z pomocy społecznej z tytułu ubóstwa w ogólnej liczbie mieszkańców	Bank Danych Lokalnych Głównego Urzędu Statystycznego	Destymulanta	w 2020 r.

	Odsetek osób korzystających z pomocy społecznej z tytułu ubóstwa w ogólnej liczbie korzystających z pomocy społecznej	Bank Danych Lokalnych Głównego Urzędu Statystycznego	Destymulanta	w 2020 r.
	Liczba uczniów otrzymujących stypendium socjalne w przeliczeniu na 100 uczniów	Gminny Ośrodek Pomocy Społecznej w Złotoryi	Destymulanta	w 2020 r.
	Liczba uczniów korzystających z posiłków finansowanych przez OPS w przeliczeniu na 100 uczniów	Gminny Ośrodek Pomocy Społecznej w Złotoryi	Destymulanta	w 2020 r.
	Udział osób korzystających z pomocy społecznej w ogólnej liczbie mieszkańców	Gminny Ośrodek Pomocy Społecznej w Złotoryi	Destymulanta	w 2020 r.
	Odsetek osób korzystających z pomocy społecznej dotkniętych problemem alkoholizmu w ogólnej liczbie mieszkańców	Gminny Ośrodek Pomocy Społecznej w Złotoryi	Destymulanta	w 2020 r.
	Odsetek osób korzystających z pomocy społecznej dotkniętych problemem alkoholizmu w ogólnej liczbie korzystających z pomocy społecznej	Gminny Ośrodek Pomocy Społecznej w Złotoryi	Destymulanta	w 2020 r.
	Kwota wypłaconych zasiłków w przeliczeniu na liczbę rodzin korzystających z pomocy społecznej	Gminny Ośrodek Pomocy Społecznej w Złotoryi	Destymulanta	w 2020 r.
	Kwota wypłaconych zasiłków w przeliczeniu na 100 mieszkańców	Gminny Ośrodek Pomocy Społecznej w Złotoryi	Destymulanta	w 2020 r.
	Kwota wypłaconych zasiłków w przeliczeniu na liczbę osób korzystających z pomocy społecznej	Gminny Ośrodek Pomocy Społecznej w Złotoryi	Destymulanta	w 2020 r.
OSOBY ZE SZCZEGÓLNYMI POTRZEBAMI	Odsetek osób korzystających z pomocy społecznej z tytułu niepełnosprawności w ogólnej liczbie mieszkańców	Gminny Ośrodek Pomocy Społecznej w Złotoryi	Destymulanta	w 2020 r.

	Odsetek osób korzystających z pomocy społecznej z tytułu niepełnosprawności w ogólnej liczbie korzystających z pomocy społecznej	Gminny Ośrodek Pomocy Społecznej w Złotoryi	Destymulanta	w 2020 r.
	Odsetek osób korzystających z pomocy społecznej z tytułu długotrwałej lub ciężkiej choroby w ogólnej liczbie mieszkańców	Gminny Ośrodek Pomocy Społecznej w Złotoryi	Destymulanta	w 2020 r.
	Odsetek osób korzystających z pomocy społecznej z tytułu długotrwałej lub ciężkiej choroby w ogólnej liczbie korzystających z pomocy społecznej	Gminny Ośrodek Pomocy Społecznej w Złotoryi	Destymulanta	w 2020 r.
PRZESTĘPCZOŚĆ	Liczba osób objętych procedurą "Niebieskiej Karty" w przeliczeniu na 100 mieszkańców	Komenda Powiatowa Policji w Złotoryi	Destymulanta	w 2020 r.
	Liczba czynów karalnych popełnionych przez nieletnich (13-17 lat) w 2020 r. w przeliczeniu na 100 mieszkańców	Komenda Powiatowa Policji w Złotoryi	Destymulanta	w 2020 r.
KAPITAŁ SPOŁECZNY	Liczba kół gospodyń wiejskich na 100 mieszkańców	Urząd Gminy Złotoryja	Stymulanta	wg stanu na 31.12.2020
	Liczba fundacji, stowarzyszeń i organizacji społecznych na 100 mieszkańców	Urząd Gminy Złotoryja	Stymulanta	wg stanu na 31.12.2020

Źródło: opracowanie własne.



Tabela 7. Wskaźniki wykorzystane do zdiagnozowania zjawisk kryzysowych w SFERZE GOSPODARCZEJ, ŚRODOWISKOWEJ, PRZESTRZENNO-FUNKCJONALNEJ oraz TECHNICZNEJ.

SFERA GOSPODARCZA				
Zjawisko	Wskaźnik/miernik	Źródło danych	Stymulanta/Destymulanta	Zakres czasowy
AKTYWNOŚĆ GOSPODARCZA	Liczba zarejestrowanych podmiotów gospodarczych na 100 mieszkańców	Bank Danych Lokalnych Głównego Urzędu Statystycznego	Stymulanta	wg stanu na 31.12.2020
	Liczba zarejestrowanych podmiotów gospodarczych na 100 osób w wieku produkcyjnym	Bank Danych Lokalnych Głównego Urzędu Statystycznego	Stymulanta	wg stanu na 31.12.2020
	Liczba wyrejestrowanych podmiotów gospodarczych na 100 mieszkańców	Bank Danych Lokalnych Głównego Urzędu Statystycznego	Destymulanta	w 2020 r.
SFERA ŚRODOWISKOWA				
Zjawisko	Wskaźnik/miernik	Źródło danych	Stymulanta/Destymulanta	Zakres czasowy
POKRYCIE AZBESTEM	Powierzchnia materiałów zawierających azbest na 100 mieszkańców	Urząd Gminy Złotoryja	Destymulanta	wg stanu na 31.12.2020
	Liczba budynków mieszkalnych pokrytych płytami azbestowo-cementowymi na 100 mieszkańców	Urząd Gminy Złotoryja	Destymulanta	wg stanu na 31.12.2020
SFERA PRZESTRZENNO FUNKCJONALNA				
Zjawisko	Wskaźnik/miernik	Źródło danych	Stymulanta/Destymulanta	Zakres czasowy
DOSTĘPNOŚĆ TERENÓW ZIELENI	Powierzchnia ogólnodostępnych terenów zieleni na 100 mieszkańców	Urząd Gminy Złotoryja	Stymulanta	wg stanu na 31.12.2020
DOSTĘPNOŚĆ INFRASTRUKTURY SPORTOWEJ	Liczba obiektów infrastruktury sportowej na 100 mieszkańców	Urząd Gminy Złotoryja	Stymulanta	wg stanu na 31.12.2020
DOSTĘPNOŚĆ INFRASTRUKTURY PUBLICZNEJ	Liczba ogólnodostępnych placów zabaw (bez szkolnych placów zabaw) na 100 mieszkańców	Urząd Gminy Złotoryja	Stymulanta	wg stanu na 31.12.2020

SFERA TECHNICZNA				
Zjawisko	Wskaźnik/miernik	Źródło danych	Stymulanta/Destymulanta	Zakres czasowy
STAN TECHNICZNY PRZESTRZENI PUBLICZNEJ	Odsetek obiektów komunalnych wymagających remontów w ogólnej liczbie budynków komunalnych	Urząd Gminy Złotoryja	Destymulanta	wg stanu na 31.12.2020
STAN TECHNICZNY PRZESTRZENI PUBLICZNEJ	Liczba obiektów przestrzeni publicznej w złym stanie technicznym na 100 mieszkańców	Urząd Gminy Złotoryja	Destymulanta	wg stanu na 31.12.2020

Źródło: opracowanie własne.



2.4 Wyznaczenia obszaru zdegradowanego przy użyciu wskaźnika syntetycznego Perkala

Z uwagi na fakt, że dobrane wskaźniki przedstawiane są w różnych jednostkach i przedziałach, ich porównywanie oparte na zasadach statystycznych pozostaje utrudnione.

Dobrane do określenia natężenia zjawisk kryzysowych wskaźniki łączy co prawda fakt, że pozostają one wyrażone w tych samych jednostkach, jednak najczęściej w różnych przedziałach. Dlatego też wskaźniki te wymagają odpowiedniej standaryzacji.

Dla porównania stopnia natężenia zjawisk kryzysowych w poszczególnych jednostkach analitycznych konieczne jest opracowanie porównywalnego wskaźnika syntetycznego dla wszystkich jednostek analitycznych w Gminie Złotoryja.

Jednym ze sposobów na porównanie ze sobą wskaźników jest wyznaczenie wskaźnika syntetycznego zgodnie z metodą Perkala.

Metoda statystyczna Perkala pozwala na porównanie poszczególnych wskaźników cząstkowych i otrzymanie jednego syntetycznego wskaźnika poziomu koncentracji negatywnych zjawisk.

W pierwszym etapie analizy wskaźnikowej dokonana została **standaryzacja danych** dotyczących poszczególnych zjawisk kryzysowych. Polegała ona na odjęciu od zmiennych ich średnich arytmetycznych, a następnie podzieleniu otrzymanej różnicy przez odchylenie standardowe populacji według wzoru:

$$t_{ij} = \frac{x_{ij} - \bar{x}_j}{s_j}$$

gdzie:

t_{ij} – wartość znormalizowanego wskaźnika j dla jednostki analitycznej i

x_{ij} – wartość wskaźnika j dla jednostki analitycznej i

\bar{x}_j – średnia arytmetyczna wskaźnika j ,

s_j – odchylenie standardowe wskaźnika

Przeprowadzenie standaryzacji danych umożliwiło dokonanie dalszych obliczeń. W następnym etapie wykorzystano ustalenia dotyczące tego, **czy dany wskaźnik identyfikowany jest jako stymulanta lub destymulanta**.

Wskaźnik identyfikowany jako destymulanta przekształcono zgodnie ze wzorem:

$$z_{ij} = t_{ij} * (-1)$$

gdzie:

z_{ij} – wartość wskaźnika (destymulanty) po standaryzacji

t_{ij} – wartość wskaźnika j dla jednostki analitycznej i

W przypadku, gdy dany wskaźnik zidentyfikowany został jako stymulanta, wartości otrzymane w procesie standaryzacji pozostawiono bez zmian.

Ostatni etap wyznaczenia obszaru zdegradowanego zakładał określenie natężenia negatywnego zjawiska w każdej ze sfer przy użyciu jednej wartości **wskaźnika syntetycznego Perkala**, który stanowił średnią wszystkich wskaźników cząstkowych. Wartość wskaźnika syntetycznego odpowiadała na pytanie, czy dana jednostka analityczna znajduje się w stanie kryzysowym.

Ujemne wartości wskaźnika świadczyły o dużym kryzysie, natomiast dodatnie ukazywały pozytywny obraz zjawisk społecznych. W celu uzyskania wartości wskaźnika syntetycznego posłużono się wzorem:

$$P_i = \frac{1}{n} \sum_{i=1}^n t_{ij}$$

gdzie:

P_i – syntetyczny wskaźnik negatywnych zjawisk

n – liczba wskaźników

t_{ij} – wartość wskaźnika j dla jednostki analitycznej i

Zgodnie z przyjętą metodologią do obszaru zdegradowanego włączone mogą zostać wszystkie te jednostki analityczne, których wskaźnik syntetyczny natężenia zjawisk kryzysowych w sferze społecznej jest niższy niż 0 oraz dla których zidentyfikowano przynajmniej jedno negatywne zjawisko w przynajmniej jednej z 4 sfer wskazanych w art. 9 ust. 1 pkt 1-4 *Ustawy o rewitalizacji*.

2.4.1 Sfera społeczna

Zgodnie z art. 9 ust. 1 Ustawy o rewitalizacji, obszarem zdegradowanym jest obszar gminy, który znajduje się w stanie kryzysowym z powodu koncentracji negatywnych zjawisk społecznych w szczególności:

- bezrobocia,
- ubóstwa,
- przestępczości,
- wysokiej liczby mieszkańców będących osobami ze szczególnymi potrzebami,
- niskiego poziomu edukacji lub kapitału społecznego,
- a także niewystarczającego poziomu uczestnictwa w życiu publicznym i kulturalnym.

Wymienione wyżej zjawiska stanowią katalog otwarty. Oznacza to, że poza wspomnianymi przykładami dopuszczalne jest przeprowadzenie analizy porównawczej obejmującej inne zjawiska społeczne powodujące stan kryzysowy.

W ostatnich latach w Gminie Złotoryja zauważalny był trend malejący w zakresie liczby bezrobotnych zarejestrowanych (z poziomu 8,4% w roku 2016, do poziomu 6,3% w roku 2019). Jednak od roku 2019 nastąpiło odwrócenie spadkowego trendu i liczba osób pozostających bez stałego miejsca zatrudnienia zaczęła ponownie rosnąć do poziomu 6,6% w roku 2020. Wśród głównych powodów wzrostu stopy bezrobocia można wskazać epidemie COVID19 i związane z nią ograniczenia m.in. zamrożenie gospodarki.

Szczególną uwagę należy również zwrócić na udział osób długotrwale bezrobotnych w ogólnej liczbie bezrobotnych, który w znacznej części przypadków jednostek analitycznych osiąga wartość powyżej 50%. Oznacza to, takie osoby pozostają bez pracy powyżej 12 miesięcy, a to z kolei prowadzi w uzasadnionych przypadkach m.in. do utraty umiejętności zawodowych tych osób, obniżenia samooceny, a także pogłębiającej się nieporadności życiowej, zakładającej często stałe uzależnienie od wsparcia socjalnego państwa.

Pogłębiającemu się zjawisku bezrobocia często towarzyszy ubóstwo – rozumiane jako ograniczenie środków do życia, skutkujące obniżeniem poziomu życia poza akceptowane w kraju zamieszkania minimum. Usługi z zakresu pomocy społecznej koncertują się wokół aktywnie działającego Gminnego Ośrodka Pomocy Społecznej w Złotoryi. Z przeprowadzonej analizy wskaźnikowej wynika, że liczba beneficjentów środowiskowej pomocy społecznej na 10 tys. ludności w Gminie Złotoryja przyjmuje od 2016 r. tendencje spadkową, co potwierdza, że działania w ramach polityki społecznej podejmowane przez Gminę Złotoryje przynoszą zakładane rezultaty i w sposób pozytywny przyczyniają się do usamodzielnienia beneficjentów oraz poprawy ich jakości życia.

Na spokój mieszkańców Gmin Złotoryja wpływa bezpośrednio poziom bezpieczeństwa, w poszczególnych jednostkach analitycznych. Największe zagrożenia na terenie Gminy Złotoryja tożsame są z zagrożeniami dla całego powiatu złotoryjskiego, a statystyki dotyczące popełnianych w 2019 r. przestępstw z zaznaczeniem ich udziału na terenie Gminy Złotoryja koncentrują się wokół kradzieży z włamaniem (26,1%), kradzieży samochodów (22,2%) oraz kradzieży mienia (12,5%).

Z diagnozy sytuacji społecznej Gminy Złotoryja wynika również, że w ostatnim okresie obserwowane są niekorzystne trendy demograficzne. Analizując zmiany liczby ludności w latach 2010-2020 zauważalna jest tendencja spadkowa, na którą wpływ ma przede wszystkim ujemne i ciągle zmniejszające się saldo migracji, ale także pogarszająca się struktura demograficzna, która powoduje spadek przyrostu naturalnego ze względu na starzenie się społeczeństwa.

Tabela 8. Wartości wskaźników sfery społecznej wraz z wartościami ustandaryzowanymi dla poszczególnych jednostek analitycznych Gminy Złotoryja.

Jednostka analityczna	BEZROBOCIE													
	Liczba osób bezrobotnych na 100 mieszkańców		Liczba osób bezrobotnych w przeliczeniu na 100 mieszkańców w wieku produkcyjnym		Udział osób długotrwale bezrobotnych w ogólnej liczbie bezrobotnych		Udział osób długotrwale bezrobotnych w liczbie osób w wieku produkcyjnym		Odsetek osób korzystających z pomocy społecznej z tytułu bezrobocia w ogólnej liczbie mieszkańców		Odsetek osób korzystających z pomocy społecznej z tytułu bezrobocia w ogólnej liczbie korzystających z pomocy społecznej		Udział osób bezrobotnych z wykształceniem podstawowym w ogólnej liczbie bezrobotnych	
	wskaźnik	standaryzacja	wskaźnik	standaryzacja	wskaźnik	standaryzacja	wskaźnik	standaryzacja	wskaźnik	standaryzacja	wskaźnik	standaryzacja	wskaźnik	standaryzacja
Brennik	3,90	0,02	6,12	0,06	0,50	-0,34	0,03	-0,02	0,00	1,03	0,02	1,13	0,33	-0,02
Ernestynów	5,10	-0,56	8,77	-0,75	0,53	-0,48	0,05	-0,76	0,08	-0,99	0,44	-1,72	0,53	-0,78
Gierałowiec	2,78	0,56	4,73	0,49	0,71	-1,24	0,03	-0,17	0,06	-0,52	0,33	-0,96	0,29	0,17
Jerzmanice-Zdrój	2,97	0,47	4,65	0,52	0,40	0,09	0,02	0,52	0,03	0,46	0,09	0,63	0,30	0,11
Kopacz	0,45	1,69	0,75	1,72	0,00	1,77	0,00	1,37	0,00	1,11	0,00	1,27	0,00	1,26
Kozów	2,06	0,91	3,51	0,87	0,50	-0,34	0,02	0,57	0,03	0,31	0,12	0,43	0,00	1,26
Leszczyna	2,86	0,52	4,27	0,63	0,40	0,09	0,02	0,59	0,09	-1,24	0,36	-1,22	0,40	-0,27
Lubiatów	3,90	0,02	6,31	0,01	0,50	-0,34	0,03	-0,07	0,04	0,15	0,19	-0,03	0,42	-0,36
Kwiatów	7,37	-1,66	9,86	-1,09	0,86	-1,84	0,08	-2,47	0,04	0,03	0,24	-0,34	0,57	-0,93
Łażniki	5,36	-0,69	7,89	-0,48	1,00	-2,44	0,08	-2,22	0,07	-0,73	0,22	-0,25	1,00	-2,56
Podolany	4,65	-0,35	8,40	-0,64	0,50	-0,34	0,04	-0,54	0,06	-0,33	0,29	-0,73	0,50	-0,65
Prusice	6,83	-1,40	10,51	-1,29	0,33	0,40	0,03	-0,19	0,06	-0,44	0,20	-0,11	0,40	-0,25
Pyskowice	6,82	-1,40	11,54	-1,60	0,33	0,37	0,04	-0,38	0,01	0,82	0,04	1,01	0,17	0,62
Rokitnica	1,67	1,10	2,63	1,14	0,20	0,93	0,01	1,13	0,01	0,94	0,03	1,10	0,40	-0,27
Rzymówka	7,05	-1,51	11,96	-1,73	0,27	0,62	0,03	-0,11	0,05	-0,21	0,38	-1,34	0,64	-1,17
Nowa Wieś Złotoryjska	3,05	0,43	5,49	0,26	0,20	0,93	0,01	0,87	0,00	1,11	0,00	1,27	0,00	1,26
Sępów	2,47	0,71	3,88	0,75	0,25	0,72	0,01	0,93	0,00	1,11	0,00	1,27	0,00	1,26
Wilków	5,37	-0,69	8,66	-0,72	0,38	0,17	0,03	-0,13	0,04	-0,04	0,21	-0,15	0,40	-0,29
Nowa Ziemia	5,56	-0,78	8,57	-0,69	0,67	-1,04	0,06	-1,23	0,17	-3,18	0,45	-1,81	0,00	1,26
Wilków-Osiedle	4,49	-0,27	7,48	-0,35	0,38	0,18	0,03	0,09	0,04	0,11	0,24	-0,34	0,23	0,39
Wyskok	0,00	1,91	0,00	1,95	0,00	1,77	0,00	1,37	0,00	1,11	0,00	1,27	0,00	1,26
Wysocko	1,99	0,95	3,26	0,95	0,33	0,37	0,01	0,87	0,07	-0,59	0,24	-0,40	0,67	-1,29

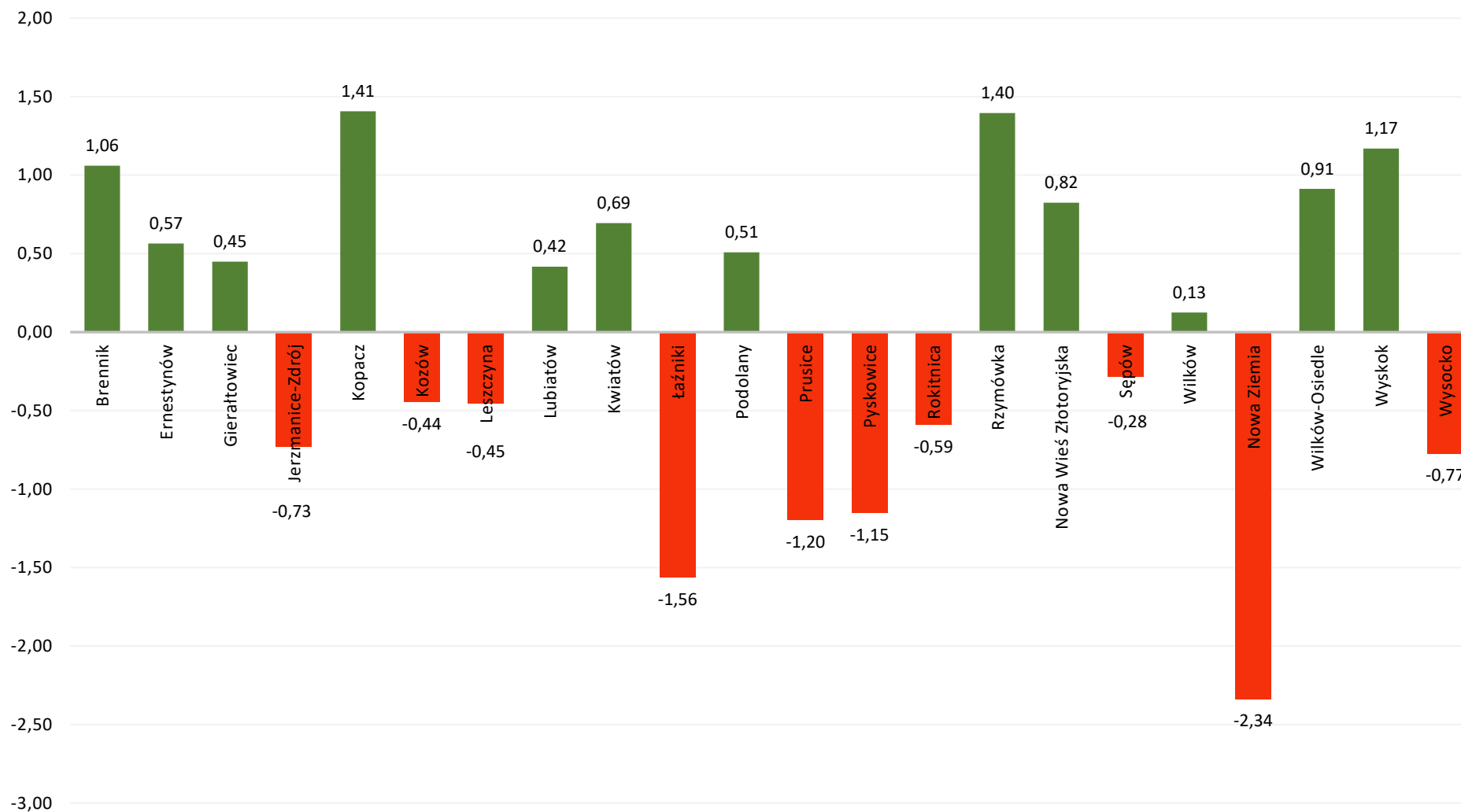
Źródło: opracowanie własne.

Tabela 9. Wartości wskaźników sfery społecznej wraz z wartościami ustandaryzowanymi dla poszczególnych jednostek analitycznych Gminy Złotoryja.

Jednostka analityczna	UBÓSTWO													
	Odsetek osób korzystających z pomocy społecznej dotkniętych problemem alkoholizmu w o.l. mieszkańców		Odsetek osób korzystających z pom.spół. dotkniętych problemem alkoholizmu w o.l. korzystających z pomocy społecznej		Kwota wypłaconych zasiłków w przeliczeniu na 100 mieszkańców		Kwota wypłaconych zasiłków w przeliczeniu na liczbę osób korzystających z pomocy społecznej		Kwota wypłaconych zasiłków w przeliczeniu na liczbę rodzin korzystających z pomocy społecznej		Liczba uczniów otrzymujących stypendium socjalne w przeliczeniu na 100 uczniów		Liczba uczniów korzystających z posiłków finansowanych przez OPS w przeliczeniu na 100 uczniów	
	wskaźnik	standaryzacja	wskaźnik	standaryzacja	wskaźnik	standaryzacja	wskaźnik	standaryzacja	wskaźnik	standaryzacja	wskaźnik	standaryzacja	wskaźnik	standaryzacja
Brennik	0,02	-0,18	0,10	-0,70	5 377,37	0,60	345,05	0,65	23,93	0,67	5,41	0,32	5,41	0,37
Ernestynów	0,00	0,63	0,00	0,79	16 132,80	0,31	862,37	0,24	68,54	0,18	6,52	0,27	21,74	-0,07
Gierałtowiec	0,00	0,63	0,00	0,79	6 84,26	0,73	35,19	0,90	2,49	0,90	0,00	0,55	15,38	0,10
Jerzmanice-Zdrój	0,02	-0,26	0,07	-0,16	10 526,90	0,46	391,41	0,62	102,38	-0,19	2,86	0,43	7,14	0,32
Kopacz	0,00	0,41	0,03	0,32	11 310,22	0,44	844,50	0,25	36,61	0,53	0,00	0,55	0,00	0,52
Kozów	0,00	0,63	0,00	0,79	17 071,96	0,29	680,54	0,38	71,79	0,14	0,00	0,55	6,82	0,33
Leszczyna	0,02	-0,51	0,09	-0,51	47 199,43	-0,52	1 877,25	-0,58	119,36	-0,38	50,00	-1,61	150,00	-3,50
Lubiatów	0,01	0,18	0,05	0,14	40 049,36	-0,33	2 039,15	-0,71	386,02	-3,30	35,71	-0,99	28,57	-0,25
Kwiatów	0,00	0,63	0,00	0,79	42 701,72	-0,40	2 386,27	-0,99	58,62	0,29	0,00	0,55	0,00	0,52
Łażniki	0,00	0,63	0,00	0,79	15 2805,43	-3,35	4 753,95	-2,89	123,66	-0,43	0,00	0,55	0,00	0,52
Podolany	0,01	0,17	0,05	0,09	34 694,95	-0,18	1 819,37	-0,53	107,80	-0,25	8,33	0,19	8,33	0,29
Prusice	0,02	-0,16	0,05	0,03	30 345,25	-0,07	1 016,89	0,11	276,26	-2,10	88,89	-3,29	111,11	-2,46
Pyskowice	0,00	0,63	0,00	0,79	803,74	0,73	27,20	0,91	1,02	0,92	0,00	0,55	0,00	0,52
Rokitnica	0,00	0,63	0,00	0,79	3 490,82	0,65	134,26	0,82	15,13	0,76	0,00	0,55	0,00	0,52
Rzymówka	0,03	-0,65	0,19	-1,94	43 255,09	-0,41	3 213,24	-1,65	97,51	-0,14	57,14	-1,92	42,86	-0,63
Nowa Wieś Złotoryjska	0,00	0,63	0,00	0,79	8 915,43	0,51	522,19	0,51	21,13	0,70	3,13	0,41	0,00	0,52
Sępów	0,01	0,02	0,05	0,06	3 013,06	0,67	125,16	0,83	7,05	0,85	0,00	0,55	0,00	0,52
Wilków	0,03	-0,65	0,12	-0,91	13 673,15	0,38	636,45	0,42	154,51	-0,77	15,00	-0,10	20,00	-0,02
Nowa Ziemia	0,09	-4,00	0,25	-2,79	11 6097,81	-2,36	3 134,64	-1,59	90,60	-0,06	1,49	0,48	2,24	0,46
Wilków-Osiedle	0,03	-0,72	0,16	-1,56	4 421,07	0,63	267,76	0,72	75,45	0,10	5,20	0,32	4,05	0,41
Wysok	0,00	0,63	0,00	0,79	0,00	0,75	0,00	0,93	0,00	0,93	0,00	0,55	0,00	0,52
Wysocko	0,00	0,63	0,00	0,79	10 650,83	0,46	392,26	0,62	23,24	0,67	0,00	0,55	0,00	0,52

Źródło: opracowanie własne.

Rysunek 10. Udział osób korzystających z pomocy społecznej w ogólnej liczbie mieszkańców w poszczególnych jednostkach analitycznych Gminy Złotoryja – ubóstwo.



Źródło: opracowanie własne.

Tabela 10. Wartości wskaźników sfery społecznej wraz z wartościami ustandaryzowanymi dla poszczególnych jednostek analitycznych Gminy Złotoryja.

Jednostka analityczna	UBÓSTWO				OSOBY ZE SZCZEGÓLNYMI POTRZEBAMI							
	Odsetek osób korzystających z pomocy społecznej z tytułu ubóstwa w ogólnej liczbie korzystających z pomocy społecznej		Odsetek osób korzystających z pomocy społecznej z tytułu ubóstwa w ogólnej liczbie korzystających z pomocy społecznej		Odsetek osób korzystających z pomocy społecznej z tytułu niepełnosprawności w ogólnej liczbie mieszkańców		Odsetek osób korzystających z pomocy społecznej z tytułu niepełnosprawności w ogólnej liczbie korzystających z pomocy społecznej		Odsetek osób korzystających z pomocy społecznej z tytułu długotrwałej lub ciężkiej choroby w ogólnej liczbie mieszkańców		Odsetek osób korzystających z pomocy społecznej z tytułu długotrwałej lub ciężkiej choroby w og. l. korzystających z pomocy społecznej	
	wskaźnik	standaryzacja	wskaźnik	standaryzacja	wskaźnik	standaryzacja	wskaźnik	standaryzacja	wskaźnik	standaryzacja	wskaźnik	standaryzacja
Brennik	0,04	0,25	0,27	-0,17	0,06	-0,53	0,35	-1,76	0,06	-0,43	0,35	-1,47
Ernestynów	0,11	-1,07	0,56	-1,75	0,02	0,38	0,13	0,27	0,02	0,43	0,13	0,35
Gierałtowiec	0,03	0,55	0,14	0,51	0,02	0,61	0,08	0,68	0,02	0,65	0,08	0,71
Jerzmanice-Zdrój	0,03	0,51	0,11	0,69	0,02	0,56	0,07	0,81	0,01	0,68	0,06	0,92
Kopacz	0,00	1,04	0,03	1,10	0,00	0,95	0,03	1,11	0,00	0,96	0,03	1,10
Kozów	0,05	-0,02	0,22	0,10	0,04	-0,13	0,16	-0,06	0,04	-0,04	0,16	0,05
Leszczyna	0,13	-1,61	0,52	-1,53	0,06	-0,59	0,23	-0,62	0,10	-1,58	0,39	-1,72
Lubiatów	0,07	-0,40	0,37	-0,73	0,03	0,25	0,15	0,11	0,03	0,31	0,15	0,21
Kwiatów	0,08	-0,63	0,47	-1,25	0,04	-0,15	0,24	-0,70	0,05	-0,36	0,29	-0,99
Łażniki	0,07	-0,36	0,22	0,09	0,11	-2,05	0,33	-1,57	0,11	-1,85	0,33	-1,30
Podolany	0,06	-0,03	0,29	-0,29	0,06	-0,69	0,32	-1,43	0,06	-0,57	0,32	-1,17
Prusice	0,07	-0,43	0,25	-0,06	0,05	-0,31	0,16	-0,02	0,05	-0,31	0,17	0,00
Pyskowice	0,01	0,89	0,04	1,08	0,00	1,08	0,00	1,40	0,00	1,09	0,00	1,36
Rokitnica	0,01	0,99	0,03	1,14	0,02	0,49	0,08	0,72	0,02	0,54	0,08	0,75
Rzymówka	0,07	-0,34	0,52	-1,53	0,02	0,52	0,14	0,13	0,03	0,21	0,24	-0,54
Nowa Wieś Złotoryjska	0,00	1,13	0,00	1,28	0,02	0,37	0,14	0,13	0,02	0,42	0,14	0,22
Sępów	0,01	1,00	0,03	1,14	0,01	0,90	0,03	1,17	0,01	0,92	0,03	1,16
Wilków	0,05	0,17	0,21	0,13	0,02	0,59	0,08	0,71	0,01	0,74	0,06	0,89
Nowa Ziemia	0,20	-3,12	0,55	-1,67	0,15	-3,25	0,40	-2,17	0,15	-2,98	0,40	-1,83
Wilków-Osiedle	0,03	0,60	0,15	0,46	0,03	0,21	0,18	-0,20	0,03	0,27	0,18	-0,07
Wyskok	0,00	1,13	0,00	1,28	0,00	1,08	0,00	1,40	0,00	1,09	0,00	1,36
Wysocko	0,07	-0,25	0,24	-0,03	0,05	-0,28	0,17	-0,12	0,05	-0,18	0,17	0,00

Źródło: opracowanie własne.

Tabela 11. Wartości wskaźników sfery społecznej wraz z wartościami ustandaryzowanymi dla poszczególnych jednostek analitycznych Gminy Złotoryja dla zjawiska PRZESTĘPCZOŚCI oraz AKTYWNOŚCI SPOŁECZNEJ.

Jednostka analityczna	PRZESTĘPCZOŚĆ		KAPITAŁ SPOŁECZNY			
	Liczba osób objętych procedurą "Niebieskiej Karty" w przeliczeniu na 100 mieszkańców		Liczba kół gospodyń wiejskich na 100 mieszkańców		Liczba fundacji, stowarzyszeń i organizacji społecznych na 100 mieszkańców	
	wskaźnik	standaryzacja	wskaźnik	standaryzacja	wskaźnik	standaryzacja
Brennik	1,62	-1,18	0,00	-0,33	0,32	-0,03
Ernestynów	0,00	0,79	0,00	-0,33	0,00	-0,91
Gierałowiec	0,00	0,79	0,00	-0,33	0,79	1,25
Jerzmanice-Zdrój	1,34	-0,83	0,00	-0,33	0,45	0,30
Kopacz	0,00	0,79	0,00	-0,33	0,89	1,52
Kozów	1,03	-0,46	0,00	-0,33	0,00	-0,91
Leszczyna	0,00	0,79	0,00	-0,33	0,57	0,65
Lubiatów	0,60	0,06	0,15	1,14	0,15	-0,50
Kwiatów	0,00	0,79	0,00	-0,33	0,00	-0,91
Łażniki	0,00	0,79	0,00	-0,33	0,00	-0,91
Podolany	0,93	-0,34	0,47	4,22	0,00	-0,91
Prusice	0,63	0,02	0,00	-0,33	0,48	0,39
Pyskowice	0,00	0,79	0,00	-0,33	0,00	-0,91
Rokitnica	0,00	0,79	0,00	-0,33	0,67	0,91
Rzymówka	0,00	0,79	0,00	-0,33	0,64	0,84
Nowa Wieś Złotoryjska	0,00	0,79	0,00	-0,33	0,61	0,75
Sępów	2,47	-2,21	0,00	-0,33	0,00	-0,91
Wilków	2,05	-1,70	0,13	0,92	0,13	-0,56
Nowa Ziemia	0,00	0,79	0,00	-0,33	0,00	-0,91
Wilków-Osiedle	1,69	-1,27	0,00	-0,33	0,34	0,01
Wyskok	0,00	0,79	0,00	-0,33	0,00	-0,91
Wysocko	1,99	-1,62	0,00	-0,33	1,32	2,70

Źródło: opracowanie własne.

2.4.2 Sfera gospodarcza

Zjawiska kryzysowe w sferze gospodarczej często oceniane są przez pryzmat niskiego stopnia przedsiębiorczości lub słabej kondycji lokalnych przedsiębiorstw. Z uwagi na wielowymiarową strukturę sfery gospodarczej każdej jednostki samorządu terytorialnego niezbędne jest uchwycenie zróżnicowania oraz wpływu czynników społeczno-ekonomicznych na poziom rozwoju lokalnego, a także jego bezpośrednie powiązania ze sferą techniczną, środowiskową i przestrzenno-funkcjonalną.

Sytuację w sferze gospodarczej oceniono na podstawie analizy wskaźników przedstawiających

- liczbę zarejestrowanych podmiotów gospodarczych na 100 mieszkańców,
- liczbę zarejestrowanych podmiotów gospodarczych na 100 osób w wieku produkcyjnym,
- liczbę wyrejestrowanych podmiotów gospodarczych na 100 mieszkańców.

Gmina Złotoryja charakteryzuje się niskim poziomem rozwoju przedsiębiorczości. Według danych opublikowanych przez GUS na terenie Gminy Złotoryja (na koniec 2020 roku) w bazie REGON zarejestrowanych było 839 podmiotów gospodarczych. Stanowiło to 16,3% wszystkich podmiotów gospodarczych zarejestrowanych na terenie powiatu złotoryjskiego.

Wśród największych podmiotów gospodarczych zlokalizowanych na terenie Gminy wyróżnia się: Mine Master Spółka z o.o. oraz Przedsiębiorstwo Górniczo-Produkcyjne "BAZALT" S.A.

Analiza wskaźnika liczby zarejestrowanych podmiotów w REGON w przeliczeniu na 1 tys. mieszkańców (dane za okres 2016-2020) pokazuje jednak jego stopniowy wzrost. W 2020 roku wynosił on 120 podmiotów na 1 tys. mieszkańców i był taki sam jak średnia dla powiatu złotoryjskiego i o 17 niższy od średniej dla województwa dolnośląskiego.

Obszarami wykazującymi największym stopień przedsiębiorczości są Kopacz, Kozów, Rokitnica oraz Wilków, Wysok i Wielków-Osiedle. Z kolei trudną sytuację gospodarczą zauważa się we wsi Brennik, Podolany, Pyskowice oraz Nowa Ziemia.

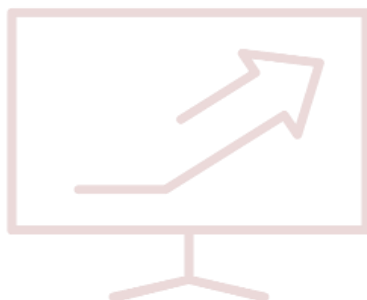


Tabela 12. Wartości wskaźników sfery gospodarczej wraz z wartościami ustandaryzowanymi dla poszczególnych jednostek analitycznych Gminy Złotoryja.

Jednostka analityczna	AKTYWNOŚĆ GOSPODARCZA					
	Liczba zarejestrowanych podmiotów gospodarczych na 100 mieszkańców		Liczba zarejestrowanych podmiotów gospodarczych na 100 osób w wieku produkcyjnym		Liczba wyrejestrowanych podmiotów gospodarczych w na 100 mieszkańców	
	wskaźnik	standaryzacja	wskaźnik	standaryzacja	wskaźnik	standaryzacja
Brennik	1,95	-1,61	3,06	-1,58	0,00	-0,58
Ernestynów	6,12	0,05	10,53	0,19	0,00	-0,58
Gieraltowiec	5,95	-0,02	10,14	0,10	0,00	-0,58
Jerzmanice-Zdrój	5,65	-0,14	8,84	-0,21	0,00	-0,58
Kopacz	9,38	1,34	15,67	1,42	0,89	3,27
Kozów	11,68	2,26	19,88	2,42	0,34	0,90
Leszczyna	5,71	-0,11	8,55	-0,28	0,00	-0,58
Lubiatów	6,45	0,18	10,44	0,17	0,15	0,07
Kwiatów	5,26	-0,29	7,04	-0,63	0,00	-0,58
Łażniki	5,36	-0,25	7,89	-0,43	0,00	-0,58
Podolany	2,79	-1,28	5,04	-1,11	0,00	-0,58
Prusice	4,44	-0,62	6,85	-0,68	0,16	0,11
Pyskowice	3,41	-1,03	5,77	-0,94	0,00	-0,58
Rokitnica	11,67	2,26	18,42	2,07	0,33	0,86
Rzymówka	3,21	-1,11	5,43	-1,02	0,64	2,19
Nowa Wieś Złotoryjska	7,32	0,53	13,19	0,83	0,00	-0,58
Sępów	6,17	0,07	9,71	0,00	0,00	-0,58
Wilków	7,42	0,56	11,96	0,53	0,26	0,53
Nowa Ziemia	3,70	-0,91	5,71	-0,95	0,00	-0,58
Wilków-Osiedle	4,49	-0,60	7,48	-0,53	0,17	0,15
Wyskok	8,51	1,00	13,33	0,86	0,00	-0,58
Wysocko	5,30	-0,28	8,70	-0,24	0,00	-0,58

Źródło: opracowanie własne

2.4.3 Sfera środowiskowa

Sytuację w sferze środowiskowej przeanalizowano na podstawie danych obrazujących pokrycie przestrzeni wyrobami azbestowymi tj.

- powierzchni materiałów zawierających azbest na 100 mieszkańców
- liczby budynków mieszkalnych pokrytych płytami azbestowo-cementowymi na 100 mieszkańców

Ustawa o rewitalizacji wskazuje, że szczególnymi zjawiskami kryzysowymi występującymi w sferze środowiskowej są przekroczone standardy jakości środowiska oraz obecność odpadów stwarzających zagrożenie dla życia, zdrowia ludzi lub stanu środowiska.

Przykładem odpadu, którego szkodliwość dla zdrowia i życia ludzi pozostaje udowodniona, jest azbest.

Płyty włóknowo-cementowe, które bardzo często nazywane są w języku powszechnym eternitem, zawierają w sobie od 10% do 15% azbestu, będącego substancją rakotwórczą. Odpowiednio niezabezpieczone stanowią źródło rakotwórczego zagrożenia. Szczególnie niebezpieczne w kontekście azbestu są opady deszczu, podczas których spoiwo cementowe ulega wypłukaniu, a pozostałe wiązki włókien azbestu rozszczepiają się i uwalniają do środowiska.

Warto zaznaczyć, że niebezpieczny jest także sam proces usuwania azbestu, który przeprowadzany w sposób nieodpowiedni powoduje pękanie płyt i ulatnianie się azbestu do powietrza. Włókna azbestowe pozostają niewidoczne dla ludzkiego oka - są czterokrotnie cieńsze od włosa.

Zgodnie z art. 1 Ustawy z dnia 19 czerwca 1997 r. o zakazie stosowania wyrobów zawierających azbest (t.j. Dz. U. z 2020 r. poz. 1680.) na terenie Polski, zakazuje się produkcji wyrobów zawierających azbest.

Poniższa analiza wskaźnikowa wykazała, że na terenie Gminy Złotoryja pokrycie przestrzeni wyrobami azbestowymi przyjmuje stosunkowo niski poziom, choć zauważyć należy, że Wysocko i Kwiatów stanowią jednostki, w których powierzchnia materiałów zawierających azbest na 100 mieszkańców jest największa.

Gmina Złotoryja podejmuje działania mające na celu pełne wykorzystanie zasobów energetycznych regionu i jego rozwój. W tym celu zawarła umowę współpracy w zakresie przygotowania Strategii Rozwoju Klastra Energii „Podgórze Kaczawskie”. Zadaniem klastra będzie zapewnienie bezpieczeństwa energetycznego i poprawa jakości środowiska.

Gmina Złotoryja realizuje na swoim terenie Program Usuwania Azbestu w ramach konkursu ogłaszanego przez Wojewódzki Fundusz Ochrony Środowiska we Wrocławiu, który umożliwia pozyskanie przez gminę środków na ten cel.



Tabela 13. Wartości wskaźników sfery środowiskowej wraz z wartościami ustandaryzowanymi dla poszczególnych jednostek analitycznych Gminy Złotoryja.

Jednostka analityczna	POKRYCIE PRZESTRZENI WYROBAMI AZBESTOWYMI			
	Powierzchnia materiałów zawierających azbest na 100 mieszkańców		Liczba budynków mieszkalnych pokrytych płytami azbestowo-cementowymi na 100 mieszkańców	
	wskaźnik	standaryzacja	wskaźnik	standaryzacja
Brennik	631,82	0,16	3,25	0,30
Ernestynów	10,20	1,20	0,34	1,21
Gierałowiec	795,63	-0,11	5,56	-0,43
Jerzmanice-Zdrój	766,12	-0,07	4,46	-0,08
Kopacz	161,16	0,94	1,34	0,89
Kozów	946,05	-0,37	3,09	0,35
Leszczyna	396,57	0,55	2,86	0,42
Lubiatów	642,88	0,14	3,90	0,09
Kwiatów	2441,05	-2,86	2,11	0,65
Łażniki	250,00	0,80	7,14	-0,92
Podolany	458,60	0,45	5,58	-0,43
Prusice	542,86	0,31	3,17	0,32
Pyskowice	1454,55	-1,21	13,64	-2,96
Rokitnica	0,00	1,21	0,00	1,31
Rzymówka	959,62	-0,39	7,69	-1,10
Nowa Wieś Złotoryjska	1415,24	-1,15	9,76	-1,74
Sępów	406,79	0,53	4,32	-0,04
Wilków	107,42	1,03	2,05	0,67
Nowa Ziemia	1000,00	-0,46	1,85	0,73
Wilków-Osiedle	11,52	1,19	0,51	1,16
Wyskok	914,89	-0,31	6,38	-0,69
Wysocko	1684,77	-1,60	3,31	0,28

Źródło: opracowanie własne.

2.4.4 Sfera przestrzenno-funkcjonalna

Przykłady zjawisk kryzysowych mogących wystąpić w sferze przestrzenno-funkcjonalnej wymienione zostały w Ustawie o rewitalizacji i są to:

- niewystarczające wyposażenie w infrastrukturę techniczną i społeczną lub jej zły stan techniczny,
- brak dostępu do podstawowych usług lub ich niska jakość,
- niedostosowanie rozwiązań urbanistycznych do zmieniających się funkcji obszaru,
- niedostosowanie infrastruktury do potrzeb osób ze szczególnymi potrzebami,
- niski poziom obsługi komunikacyjnej,
- niedobór lub niska jakość terenów publicznych.

Sytuację w sferze przestrzenno-funkcjonalnej przeanalizowano na podstawie danych obrazujących dostęp do określonych obiektów infrastruktury publicznej tj.:

- Powierzchni ogólnodostępnych terenów zieleni na 100 mieszkańców
- Liczby obiektów infrastruktury sportowej na 100 mieszkańców
- Liczby ogólnodostępnych placów zabaw (bez szkolnych placów zabaw) na 100 mieszkańców

Zgodnie z Ustawą o ochronie przyrody tereny zieleni to tereny urządzone, pokryte roślinnością, pełniące wielofunkcyjne zadania w zakresie ochrony oraz kształtowania środowiska i klimatu. W kontekście sfery społecznej tereny zieleni pełnić mogą bardzo istotną rolę, gwarantując mieszkańcom miejsca do wypoczynku i rekreacji, co przekładać będzie się bezpośrednio na kondycję psycho-fizyczną mieszkańców poszczególnych obszarów.

Obiekty infrastruktury sportowej, a także w szczególności place zabaw umożliwiają mieszkańcom jednostki samorządu terytorialnego prowadzenie aktywnego trybu życia już od najmłodszych lat. Aktywność fizyczna przekładająca się na sprawność psychofizyczną prowadzi do kształtowania wśród mieszkańców postaw prozdrowotnych, tak ważnych szczególnie w obliczu epidemii wirusa SARS-CoV-2.

Na terenie Gminy Złotoryja zauważalny pozostaje brak wielu elementów sfery przestrzenno-funkcjonalnej, jednak najbardziej odczuwalny okazuje się deficyt miejsc rekreacyjno-sportowych, w tym także placów zabaw dla najmłodszych mieszkańców oraz przestrzeni przyjaznej seniorom i osobom ze szczególnymi potrzebami.

Odpowiednio urządzona przestrzeń rekreacyjna stanowi dla społeczności lokalnej miejsce spotkań, integracji międzypokoleniowej oraz wzajemnego oddziaływania i rozwijania istniejących relacji społecznych.

Poniższa analiza jednoznacznie wykazała znaczny niedostatek terenów zieleni w szczególności na obszarze Wilkowa-Osiedla, Lubiatowa i Prusic.

Skutecznym sposobem na niedostateczną powierzchnię tych terenów okazać może się rewitalizacja terenów opuszczonych i zaniedbanych, których potencjał przestrzenny przyczyni się do zaspokojenia potrzeb rekreacyjnych, a także w sposób pozytywny wpłynie na integrację międzypokoleniową mieszkańców.

Tabela 14. Wartości wskaźników sfery przestrzenno-funkcjonalne wraz z wartościami ustandaryzowanymi dla poszczególnych jednostek analitycznych Gminy Złotoryja.

Jednostka analityczna	DOSTĘPNOŚĆ TERENÓW ZIELENI		DOSTĘPNOŚĆ INFRASTRUKTURY SPORTOWEJ		DOSTĘPNOŚĆ INFRASTRUKTURY PUBLICZNEJ	
	Powierzchnia ogólnodostępnych terenów zieleni na 100 mieszkańców		Liczba obiektów infrastruktury sportowej na 100 mieszkańców		Liczba ogólnodostępnych placów zabaw (bez szkolnych placów zabaw) na 100 mieszkańców	
	wskaźnik	standaryzacja	wskaźnik	standaryzacja	wskaźnik	standaryzacja
Brennik	0,00	-0,22	0,97	-0,19	0,65	0,25
Ernestynów	0,00	-0,22	1,02	-0,14	0,34	-0,32
Gierałowiec	0,00	-0,22	1,59	0,57	0,00	-0,94
Jerzmanice-Zdrój	0,00	-0,22	0,30	-1,04	0,15	-0,66
Kopacz	0,00	-0,22	0,89	-0,30	0,45	-0,12
Kozów	0,00	-0,22	0,69	-0,55	0,34	-0,31
Leszczyna	0,00	-0,22	0,57	-0,70	0,57	0,11
Lubiatów	0,00	-0,22	0,60	-0,66	0,15	-0,66
Kwiatów	0,00	-0,22	0,00	-1,41	0,00	-0,94
Łażniki	0,00	-0,22	0,00	-1,41	0,00	-0,94
Podolany	0,00	-0,22	1,40	0,33	0,47	-0,09
Prusice	0,00	-0,22	0,63	-0,62	0,32	-0,36
Pyskowice	0,00	-0,22	3,41	2,85	1,14	1,14
Rokitnica	0,00	-0,22	1,33	0,26	0,00	-0,94
Rzymówka	0,00	-0,22	0,64	-0,61	0,64	0,23
Nowa Wieś Złotoryjska	0,79	4,58	1,83	0,88	0,61	0,18
Sępów	0,00	-0,22	1,85	0,90	0,62	0,19
Wilków	0,00	-0,22	0,38	-0,93	0,13	-0,70
Nowa Ziemia	0,00	-0,22	1,85	0,90	1,85	2,44
Wilków-Osiedle	0,00	-0,22	0,76	-0,46	0,08	-0,78
Wyskok	0,00	-0,22	2,13	1,25	2,13	2,94
Wysocko	0,00	-0,22	1,99	1,07	0,66	0,27

Źródło: opracowanie własne.

2.4.5 Sfera techniczna

Ustawa o rewitalizacji wskazuje, że wśród negatywnych zjawisk technicznych należy przeanalizować w szczególności:

- stan degradacji technicznej obiektów budowlanych, w tym o przeznaczeniu mieszkaniowym
- brak funkcjonowania rozwiązań technicznych umożliwiających efektywne korzystanie z obiektów budowlanych, w szczególności w zakresie energooszczędności, ochrony środowiska i zapewnieniu dostępności osobom ze szczególnymi potrzebami.

Zły stan techniczny obiektów przestrzeni publicznej zauważalny jest praktycznie natychmiast. Zdegradowane, a niekiedy także zdewastowane, obiekty szpecą przestrzeń gminną niszcząc jej ład przestrzenny i walory estetyczne. Tereny, na których stan techniczny obiektów, określa się jako zły lub bardzo zły – odstrasza, prowadząc często do unikania ich przez lokalną społeczność, a w najgorszych przypadkach do zupełnego opustoszenia.

Budynki komunalne, rozumiane potocznie jako ogół budynków należących do władz gminnych, służące realizacji zadań własnych gminy, w znacznej części przypadków wymagają gruntownych lub częściowych remontów.

Przestrzeń, w której realizowane są usługi z zakresu oświaty (budynki szkoły), ochrony zdrowia (ośrodki zdrowia), działania władz samorządowych (budynki urzędów, placówek) itp. w dużym stopniu oddziałuje na poziom ogólnego zadowolenia mieszkańców z realizacji tych usług, co w sposób bezpośredni wiąże się z nastrojami i emocjami pojawiającymi się w sferze społecznej.

Przykładem obrazującym relacje zachodzące pomiędzy sferą społeczną, a techniczną może być zadowolenie ucznia, którego wyremontowany i przystosowany do potrzeb społeczności uczniowskiej budynek szkoły, w sposób naturalny będzie zachęcał do spędzania w nim czasu i uczenia się.

Warto zauważyć, że stan techniczny budynku to także jego efektywność energetyczna, brak barier architektonicznych oraz zastosowanie technologii grzewczych wykorzystujących odnawialne źródła energii.

W Gminie Złotoryja zdiagnozowano aż 6 jednostek analitycznych, w których obiekty komunalne wymagają remontu, są to: Wilków-Osiedle, Wyskok, Wilków, Rzymówka, Podolany i Jerzmanice-Zdrój.

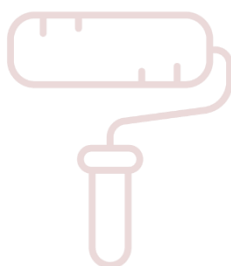


Tabela 15. Wartości wskaźników sfery technicznej wraz z wartościami ustandaryzowanymi dla poszczególnych jednostek analitycznych Gminy Złotoryja określające STAN TECHNICZNY ELEMENTÓW PRZESTRZENI PUBLICZNEJ.

Jednostka analityczna	STAN TECHNICZNY ELEMENTÓW PRZESTRZENI PUBLICZNEJ	
	Odsetek obiektów komunalnych wymagających remontów w ogólnej liczbie budynków komunalnych	
	wskaźnik	standaryzacja
Brennik	0%	0,61
Ernestynów	0%	0,61
Gierałtowiec	0%	0,61
Jerzmanice-Zdrój	100%	-1,63
Kopacz	0%	0,61
Kozów	0%	0,61
Leszczyna	0%	0,61
Lubiatów	0%	0,61
Kwiatów	0%	0,61
Łąźniki	0%	0,61
Podolany	100%	-1,63
Prusice	0%	0,61
Pyskowice	0%	0,61
Rokitnica	0%	0,61
Rzymówka	100%	-1,63
Nowa Wieś Złotoryjska	0%	0,61
Sępów	0%	0,61
Wilków	100%	-1,63
Nowa Ziemia	0%	0,61
Wilków-Osiedle	100%	-1,63
Wyskok	100%	-1,63
Wysocko	0%	0,61

Źródło: opracowanie własne

2.5 Wyznaczenie obszaru zdegradowanego – podsumowanie

Zgodnie z przyjętą metodą do obszaru zdegradowanego włączone mogą zostać wszystkie te jednostki analityczne, których wskaźnik syntetyczny natężenia zjawisk kryzysowych w sferze społecznej jest niższy niż 0 oraz dla których zidentyfikowano przynajmniej jedno negatywne zjawisko w przynajmniej jednej z 4 sfer wskazanych w art. 9 ust. 1 pkt 1-4 Ustawy o rewitalizacji.

Zgodnie z Ustawą o rewitalizacji, obszar zdegradowany może być podzielony na podobszary, w tym podobszary nieposiadające ze sobą wspólnych granic, pod warunkiem stwierdzenia na każdym z podobszarów występowania koncentracji negatywnych zjawisk społecznych oraz gospodarczych, środowiskowych, przestrzenno-funkcjonalnych lub technicznych.

Dokonana w poprzedniej części dokumentu analiza wskaźnikowa, pozwoliła zdiagnozować natężenie zjawisk kryzysowych sfery społecznej w następujących jednostkach analitycznych Gminy Złotoryja:

- 1) Brennik
- 2) Ernestynów
- 3) Nowa Ziemia
- 4) Kwiatów
- 5) Leszczyna
- 6) Lubiatów
- 7) Łażniki
- 8) Podolany
- 9) Prusice
- 10) Rzymówka
- 11) Wilków
- 12) Wilków-Osiedle

Z kolei analiza wskaźnikowa oparta na korelacji sfery społecznej z pozostałymi sferami tj. sferą gospodarczą, środowiskową, przestrzenno-funkcjonalną i techniczną pozwoliła uzyskać macierz obrazującą występowanie negatywnych zjawisk w poszczególnych jednostkach analitycznych.

W Tabeli 14 przedstawiono w sposób zbiorczy wyniki analizy sfery społecznej, gospodarczej, środowiskowej, przestrzenno-funkcjonalnej i technicznej przy użyciu wskaźnika syntetycznego.

Tabela nr 15 przedstawia to samo zestawienie po uszeregowaniu i uporządkowaniu występowania negatywnych zjawisk w poszczególnych sferach. W sferze społecznej jednostki analityczne zostały uszeregowane zgodnie z natężeniem występowania zjawisk kryzysowych w tej sferze; kolor czerwony oznacza wysokie natężenie problemów społecznych, a kolor zielony natężenie niskie.

Dodatkowo, czerwonym znakiem „+” wyróżniono występowanie zjawisk kryzysowych w poszczególnych jednostkach analitycznych w każdej z pozostałych sfer.

W tak przyjętej analizie, obszar zdegradowany stanowi dwanaście podobszarów zamieszkałych, których łączna powierzchnia wynosi 91 km², co stanowi 63% ogólnej powierzchni gminy. Zamieszkuje je łącznie 4 737 osób, co stanowi 68% wszystkich mieszkańców Gminy Złotoryja.



Tabela 16. Analiza sfery społecznej, gospodarczej, środowiskowej, przestrzenno-funkcjonalnej i technicznej przy użyciu wskaźnika syntetycznego – zestawienie zbiorcze.

Jednostka analityczna	SFERA SPOŁECZNA	SFERA GOSPODARCZA	SFERA ŚRODOWISKOWA	SFERA PRZESTRZENNO-FUNKCJONALNA	SFERA TECHNICZNA
Brennik	-0,11	0,23	-1,26	-0,05	0,61
Ernestynów	-0,19	1,20	-0,11	-0,22	0,61
Gierałtowiec	0,40	-0,27	-0,16	-0,19	0,61
Jerzmanice-Zdrój	0,26	-0,07	-0,31	-0,64	-1,63
Kopacz	0,96	0,92	2,01	-0,21	0,61
Kozów	0,18	-0,01	1,86	-0,36	0,61
Leszczyna	-0,58	0,49	-0,32	-0,27	0,61
Lubiatów	-0,19	0,12	0,14	-0,51	0,61
Kwiatów	-0,51	-1,10	-0,50	-0,85	0,61
Łażniki	-1,02	-0,06	-0,42	-0,85	0,61
Podolany	-0,20	0,01	-0,99	0,01	-1,63
Prusice	-0,44	0,31	-0,40	-0,40	0,61
Pyskowice	0,38	-2,09	-0,85	1,26	0,61
Rokitnica	0,67	1,26	1,73	-0,30	0,61
Rzymówka	-0,43	-0,74	0,02	-0,20	-1,63
Nowa Wieś Złotoryjska	0,65	-1,45	0,26	1,88	0,61
Sępów	0,51	0,25	-0,17	0,29	0,61
Wilków	-0,06	0,85	0,54	-0,62	-1,63
Nowa Ziemia	-1,47	0,14	-0,81	1,04	0,61
Wilków-Osiedle	-0,01	1,17	-0,33	-0,49	-1,63
Wyskok	1,01	-0,50	0,43	1,32	-1,63
Wysocko	0,19	-0,66	-0,37	0,38	0,61

Źródło: opracowanie własne.

Tabela 17. Obszary zdegradowane na terenie Gminy Złotoryja tj. jednostki dla których wskaźnik syntetyczny przyjął w sferze społecznej wartości powyżej 0 oraz dla których stwierdzono występowanie zjawisk kryzysowych w co najmniej jednej z pozostałych sfer.

Jednostka analityczna	WSKAŹNIK SYNTETYCZNY ZJAWISK SPOŁECZNYCH	ZJAWISKA KRYZYSOWE W SFERZE GOSPODARCZEJ	ZJAWISKA KRYZYSOWE W SFERZE ŚRODOWISKOWEJ	ZJAWISKA KRYZYSOWE W SFERZE PRZESTRZENNO-FUNKCJONALNEJ	ZJAWISKA KRYZYSOWE W SFERZE TECHNICZNEJ
Nowa Ziemia	-1,47	-	+	+	+
Łażniki	-1,02	-	-	-	+
Leszczyna	-0,58	-	+	-	+
Kwiatów	-0,51	-	-	-	+
Prusice	-0,44	-	+	-	+
Rzymówka	-0,43	+	-	-	-
Podolany	-0,20	-	+	+	-
Ernestynów	-0,19	-	+	-	+
Lubiatów	-0,19	+	+	-	+
Brennik	-0,11	-	+	-	+
Wilków	-0,06	+	+	-	-
Wilków-Osiedle	-0,01	-	+	-	-
Kozów	0,18	+	-	-	+
Wysocko	0,19	-	-	+	+
Jerzmanice-Zdrój	0,26	-	-	-	-
Pyskowice	0,38	-	-	+	+
Gierałtowiec	0,40	-	-	-	+
Sępów	0,51	-	+	+	+
Nowa Wieś Złotoryjska	0,65	+	-	+	+
Rokitnica	0,67	+	+	-	+
Kopacz	0,96	+	+	-	+
Wyskok	1,01	+	-	+	-

Źródło: opracowanie własne.

WYZNACZENIE OBSZARU REWITALIZACJI NA OBSZARZE ZDEGRADOWANYM GMINY ŻŁOTORYJA

Obszar rewitalizacji to zgodnie z art. 10 Ustawy o rewitalizacji: *obszar obejmujący całość lub część obszaru zdegradowanego, cechujący się szczególną koncentracją negatywnych zjawisk, o których mowa w art. 9 ust. 1, na którym z uwagi na istotne znaczenie dla rozwoju lokalnego gmina zamierza prowadzić rewitalizację. Obszar rewitalizacji nie może być większy niż 20% powierzchni gminy oraz zamieszkały przez więcej niż 30% liczby mieszkańców gminy. Obszar rewitalizacji może być podzielony na podobszary, w tym podobszary nieposiadające ze sobą wspólnych granic.*

Z ustawy wynika zatem, że aby dany obszar gminy mógł zostać uznany za obszar rewitalizacji konieczne jest, by występowała na nim koncentracja negatywnych zjawisk oraz by teren ten wykazywał istotność dla rozwoju lokalnego całej gminy.

Zgodnie z ustaleniami dokonanymi w toku konsultacji wewnątrzgminnych, opierających się na debatach, rozmowach oraz uzgodnieniach władz samorządowych i jednostek organizacyjnych gminy, przy jednoczesnym wsparciu merytorycznym ekspertów Wielkopolskiej Akademii Nauki i Rozwoju jako obszar rewitalizacji w Gminie Żłotoryja wyznacza się następujące jednostki analityczne:



LUBIATÓW



RZYMÓWKA

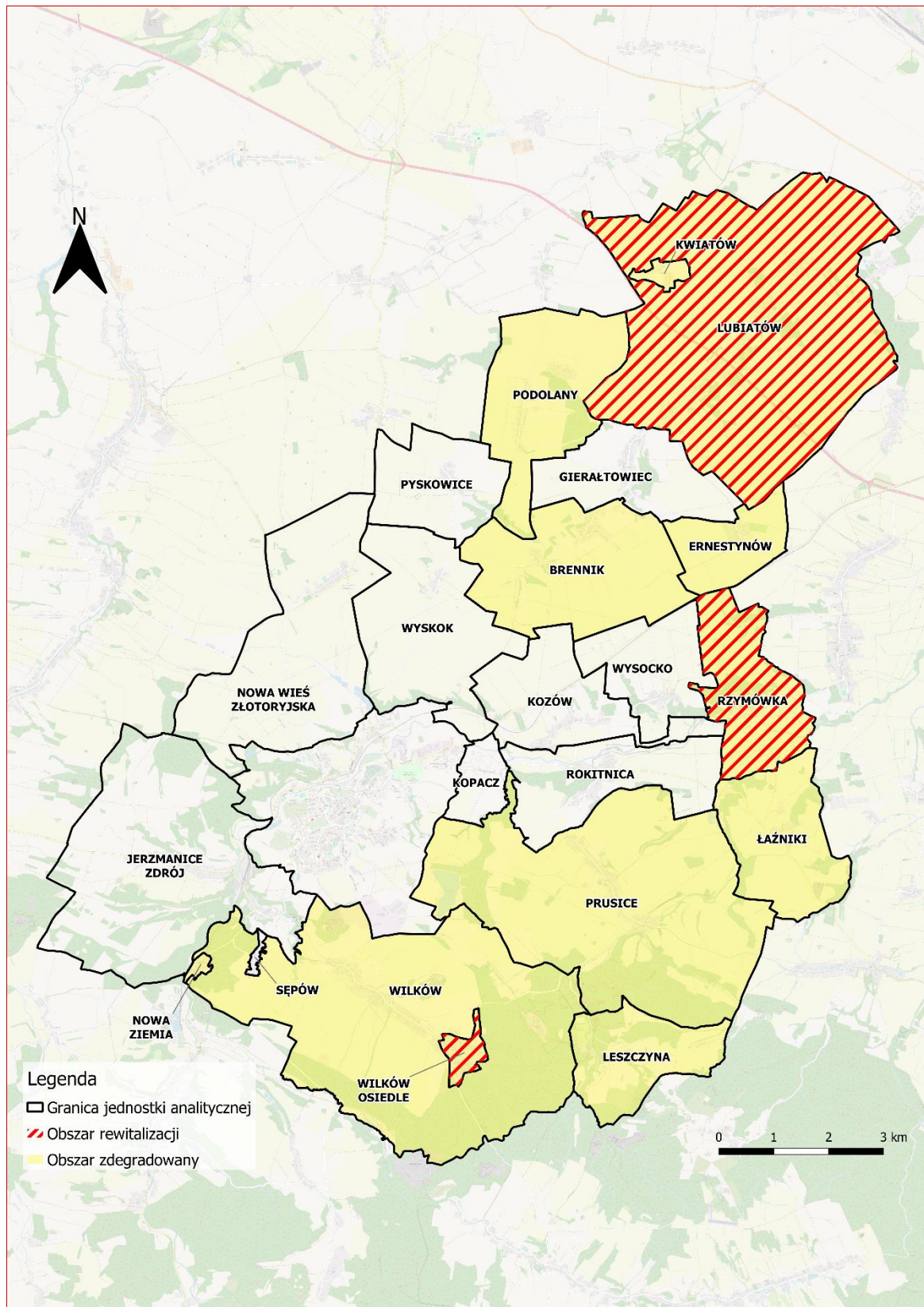


WILKÓW-OSIEDLE

W wymienionych jednostkach dostrzeżono szczególną koncentrację negatywnych zjawisk społecznych. Analiza zjawiska bezrobocia wykazała, że w jednostce analitycznej Lubiatów, że aż 50% osób ogólnej liczby bezrobotnych stanowią osoby długotrwale bezrobotne, natomiast liczba osób bezrobotnych w przeliczeniu na 100 mieszkańców w jednostce analitycznej Rzymówka osiąga jeden z najwyższych wskaźników w Gminie. Podobna sytuacja kształtuje się w sferze pomocy społecznej: kwota wypłaconych zasiłków w przeliczeniu na liczbę osób korzystających z pomocy społecznej w jednostce Rzymówka, osiągnęła drugi najwyższy wynik w skali całej Gminy. W jednostce tej zdiagnozowano także, najwyższy w Gminie wskaźnik dotyczący liczby uczniów otrzymujących stypendium socjalne w przeliczeniu na 100 uczniów. Koncentracja negatywnych zjawisk ze sfery społecznej, w sposób przyczynowo-skutkowy przyczynia się do powstawania problemów w sferze środowiskowej, technicznej, gospodarczej oraz przestrzenno-funkcjonalnej. W każdej z jednostek obszaru rewitalizacji stwierdzono występowanie takich problemów.

Szczególną uwagę zwrócić należy także na jednostkę Wilków-Osiedle, które z uwagi na koncentrację na swoim terenie wielu funkcji (edukacyjnej, rekreacyjnej, zdrowotnej oraz gospodarczej) w kontekście rewitalizacji ma istotne znaczenie dla rozwoju lokalnego całej Gminy. Istotność jednostki dla rozwoju społeczno-gospodarczego Gminy stwierdzona została w innych dokumentach planistycznych, w tym także w Studium uwarunkowań i kierunków zagospodarowania przestrzennego Gminy Żłotoryja. Tak wyznaczony obszar rewitalizacji spełnia jednocześnie wymogi Ustawy o rewitalizacji, zgodnie którymi zajmuje 18,7% powierzchni całej Gminy (<20%) i jest zamieszkiwany przez 28,7% (<30%) mieszkańców.

Rysunek 11. Uproszczona mapa obszaru zdegradowanego i obszaru rewitalizacji dla Gminy Złotoryja.



Źródło: opracowanie własne.

SPIS TABEL

<i>Tabela 1. Zmiany liczby ludności w powiecie złotoryjskim w latach 2016-2020.</i>	<i>8</i>
<i>Tabela 2. Przyrost naturalny i saldo migracji na 1 tys. mieszkańców w powiecie złotoryjskim w 2015 i 2019 r. ...</i>	<i>9</i>
<i>Tabela 3. Wskaźniki demograficzne dla Gminy Złotoryja w 2015 i 2019 roku.</i>	<i>10</i>
<i>Tabela 4. Stan gospodarki odpadami w Gminie Złotoryja w latach 2015-2020.....</i>	<i>21</i>
<i>Tabela 5. Jednostki analityczne wyznaczone na terenie Gminy Złotoryja.....</i>	<i>27</i>
<i>Tabela 6. Wskaźniki wykorzystane do zdiagnozowania zjawisk kryzysowych w SFERZE SPOŁECZNEJ.</i>	<i>30</i>
<i>Tabela 7. Wskaźniki wykorzystane do zdiagnozowania zjawisk kryzysowych w SFERZE GOSPODARCZEJ, ŚRODOWISKOWEJ, PRZESTRZENNO-FUNKCJONALNEJ oraz TECHNICZNEJ.</i>	<i>33</i>
<i>Tabela 8. Wartości wskaźników sfery społecznej wraz z wartościami ustandaryzowanymi dla poszczególnych jednostek analitycznych Gminy Złotoryja.....</i>	<i>38</i>
<i>Tabela 9. Wartości wskaźników sfery społecznej wraz z wartościami ustandaryzowanymi dla poszczególnych jednostek analitycznych Gminy Złotoryja.....</i>	<i>39</i>
<i>Tabela 10. Wartości wskaźników sfery społecznej wraz z wartościami ustandaryzowanymi dla poszczególnych jednostek analitycznych Gminy Złotoryja.....</i>	<i>41</i>
<i>Tabela 11. Wartości wskaźników sfery społecznej wraz z wartościami ustandaryzowanymi dla poszczególnych jednostek analitycznych Gminy Złotoryja dla zjawiska PRZESTĘPCZOŚCI oraz AKTYWNOŚCI SPOŁECZNEJ.</i>	<i>42</i>
<i>Tabela 12. Wartości wskaźników sfery gospodarczej wraz z wartościami ustandaryzowanymi dla poszczególnych jednostek analitycznych Gminy Złotoryja.</i>	<i>44</i>
<i>Tabela 13. Wartości wskaźników sfery środowiskowej wraz z wartościami ustandaryzowanymi dla poszczególnych jednostek analitycznych Gminy Złotoryja.</i>	<i>46</i>
<i>Tabela 14. Wartości wskaźników sfery przestrzenno-funkcjonalne wraz z wartościami ustandaryzowanymi dla poszczególnych jednostek analitycznych Gminy Złotoryja.</i>	<i>48</i>
<i>Tabela 15. Wartości wskaźników sfery technicznej wraz z wartościami ustandaryzowanymi dla poszczególnych jednostek analitycznych Gminy Złotoryja określające STAN TECHNICZNY ELEMENTÓW PRZESTRZENI PUBLICZNEJ.</i>	<i>50</i>
<i>Tabela 16. Analiza sfery społecznej, gospodarczej, środowiskowej, przestrzenno-funkcjonalnej i technicznej przy użyciu wskaźnika syntetycznego – zestawienie zbiorcze.....</i>	<i>52</i>
<i>Tabela 17. Obszary zdegradowane na terenie Gminy Złotoryja tj. jednostki dla których wskaźnik syntetyczny przyjął w sferze społecznej wartości powyżej 0 oraz dla których stwierdzono występowanie zjawisk kryzysowych w co najmniej jednej z pozostałych sfer.</i>	<i>53</i>

SPIS RYSUNKÓW

<i>Rysunek 1. Położenie administracyjne Gminy Złotoryja.....</i>	<i>7</i>
<i>Rysunek 2. Struktura ludności w Gminie Złotoryja w latach 2016-2020.....</i>	<i>10</i>
<i>Rysunek 3. Udział (%) bezrobotnych zarejestrowanych w liczbie ludności w wieku produkcyjnym w Gminie Złotoryja na tle powiatu i województwa.....</i>	<i>11</i>
<i>Rysunek 4. Beneficjenci środowiskowej pomocy społecznej na 10 tys. ludności w Gminie Złotoryja na tle powiatu i województwa.....</i>	<i>12</i>
<i>Rysunek 5. Wyniki egzaminu ósmoklasisty (%) w szkołach w Gminie Złotoryja w 2020 roku na tle powiatu i województwa.....</i>	<i>13</i>
<i>Rysunek 6. Fundacje, stowarzyszenia i organizacje społeczne na 1 tys. mieszkańców w Gminie Złotoryja na tle powiatu i województwa.....</i>	<i>14</i>
<i>Rysunek 7. Zmiany liczby podmiotów gospodarczych w powiecie złotoryjskim w latach 2016-2020.....</i>	<i>18</i>
<i>Rysunek 8. Liczba podmiotów zarejestrowanych w REGON w przeliczeniu na 1000 mieszkańców w Gminie Złotoryja na tle powiatu i województwa.....</i>	<i>18</i>
<i>Rysunek 9. Jednostki analityczne na terenie Gminy Złotoryja.....</i>	<i>28</i>
<i>Rysunek 10. Udział osób korzystających z pomocy społecznej w ogólnej liczbie mieszkańców w poszczególnych jednostkach analitycznych Gminy Złotoryja – ubóstwo.....</i>	<i>40</i>
<i>Rysunek 11. Uproszczona mapa obszaru zdegradowanego i obszaru rewitalizacji dla Gminy Złotoryja.....</i>	<i>55</i>